

# PROGRAMMAPLAN WIKIWIJS

## 2011 – 2013

Versie 1.0  
19 mei 2011



*OPEN LEERMATERIAAL MET WIKIWIJS IN DUURZAAM PERSPECTIEF*



## 1. INHOUD

1.	Inhoud.....	2
2.	Inleiding .....	4
	Doel van dit programmaplan .....	4
	Strategische context.....	4
	Beoogde Maatschappelijke effecten.....	4
	Kwaliteit van het onderwijs.....	4
	Verbetering doelmatigheid .....	5
	Verbetering dienstverlening .....	5
3.	Uitgangssituatie .....	7
	Eindsituatie vorige programmaplan.....	7
	Behaalde resultaten 2009-2011 .....	7
	Leerervaringen .....	8
	Conclusie eindsituatie eerste programma .....	9
4.	Meerjaren-doelstellingen 2011-2013 .....	11
	Inleiding.....	11
	Visie en missie .....	11
	Knelpuntenanalyse.....	11
	Ad 1. De hoeveelheid beschikbaar open leermateriaal .....	12
	Ad 2. De bruikbaarheid van het digitaal leermateriaal .....	12
	Ad 3. De afhankelijkheid van collectiehouders .....	12
	Ad 4. De bekwaamheid van docenten .....	12
	Ad. 5 De bereidheid van docenten en onderwijsinstellingen.....	13
	aanvullende opgaven vanuit de missie .....	13
	ad 1. Continuïteit van het platform na 2013 .....	13
	Ad 2. Aanhaken bij initiatieven in het veld .....	13
	ad3. krachtenbundeling en synergie .....	14
	Doelenboom .....	14
	Doelgroepen en positionering.....	15
	Koppeling met beleidsdoelstellingen ministerie van OCW .....	15
	Kwantitatieve doelstellingen.....	17
	Key performance Indicators (KPI's) .....	17
	Kengetallen als referentie .....	18

5.	strategieën.....	20
	Eigenaarschap van het onderwijsveld.....	20
	Gebruikersparticipatie .....	20
	Sectorale aanpak.....	21
	Verspreiding en adaptieve aanpak.....	21
	Waarde creëren voor alle partijen .....	21
6.	Randvoorwaarden .....	23
	Uitgangspunten.....	23
	Begroting.....	23
	Risico's en maatregelen .....	24
7.	Programma organisatie .....	27
	Aanpassing Projecten en beheersorganisatie .....	28
	Propositie management.....	28
	Stakeholdermanagement.....	28
	Lijst van stakeholders.....	29
8.	Planning en control.....	31
	Begrotingscyclus .....	31
	Verantwoording.....	31
9.	Gebruikte bronnen (met QR codes).....	32
10.	Relevante ontwikkelingen.....	33
	Ontwikkelingen op gebied van leermateriaal .....	33
	Technologische ontwikkelingen .....	33

### DOEL VAN DIT PROGRAMMAPLAN

Dit programmaplan is een vervolg op het 'Programma Wikiwijs 2009-2011-...' dat in 2009 werd opgesteld in opdracht van het ministerie van OCW en waarvan de uitvoering in handen is gegeven van de Open Universiteit en Stichting Kennisnet. De aanleiding van het eerste programma was het advies van de Onderwijsraad in 2008 om meer te doen met open leer materiaal.<sup>1</sup> In 2009 is het programma gestart en in december werd de proefversie van Wikiwijs gelanceerd in het bijzijn van toenmalig minister van OCW, Ronald Plasterk.

Als vervolg op de eerste fase van het programma werd in april 2010 de aanvraag voor de vervolgsubsidie voor Wikiwijs voor de periode 2011-2013 goedgekeurd door de ministerraad. Hierbij is afgesproken dat, aansluitend bij de huidige situatie, het ministerie van OCW als opdrachtgever fungeert. Voorliggend programmaplan dient als basis voor de beschikking ter financiering en verantwoording van dit programma.

Dit plan begint met de beschrijving van de huidige situatie van Wikiwijs en de leerervaringen die zijn opgedaan. Vervolgens worden vanuit de visie op het eindbeeld van Wikiwijs in 2013 de meerjarendoelstellingen geformuleerd en de knelpunten gesignaleerd die opgelost moeten worden voor het behalen van deze doelstellingen. Met een 'doelenboom' zijn de doelstellingen vervolgens aan elkaar gerelateerd en voorzien van 'Key Performance Indicatoren' (KPI). Na de vraag 'wat' Wikiwijs beoogt, wordt de vraag beantwoord 'hoe' dit zal worden gedaan door onder andere de strategieën en uitgangspunten te beschrijven. Ten slotte wordt de programmaorganisatie, het budget evenals de planning- en controlcyclus beschreven.

Op basis van dit programmaplan zal jaarlijks een jaarplan worden opgesteld, met input van verschillende stakeholders. Het jaarplan zal vervolgens worden afgestemd met de opdrachtgever en onderdeel zijn van de controlcyclus zoals deze wordt afgesproken met de opdrachtgever.

### STRATEGISCHE CONTEXT

Wikiwijs is geen doel op zich. Het is een middel om de ontwikkeling en gebruik van open leer materiaal te bevorderen en zo de kwaliteit van het onderwijs te verhogen. Wikiwijs wordt voor docenten in Nederland, van basis- tot universitair onderwijs, een centrale plek waar ze digitaal leer materiaal kunnen vinden, gebruiken en aanpassen. Docenten kunnen er leer materiaal zelf ontwikkelen, bewaren en delen met collega's en open leer materiaal combineren met gesloten leer materiaal. Het is een instrument dat de docent meer vrijheid geeft om naar eigen inzicht leer materiaal in te zetten en een instrument dat een bijdrage levert aan de verbetering van de positie en de professionalisering van de docent.

Hieronder zijn de beoogde maatschappelijke effecten van Wikiwijs geschetst, zoals die ook zijn aangegeven in de eerder genoemde subsidieaanvraag van april 2010.

### BEOOGDE MAATSCHAPPELIJKE EFFECTEN

#### KWALITEIT VAN HET ONDERWIJS

Onderzoek laat zien dat ict een bijdrage levert aan het verbeteren van de kwaliteit van het onderwijs, en kan leiden tot een hogere productiviteit mits op een goede manier ingezet. Ict maakt het mogelijk om in te spelen op de behoeften en talenten van het individu. Er kan meer rekening worden gehouden met de diversiteit van leerlingen, studenten en docenten.

De beschikbaarheid en bruikbaarheid van open leer materiaal is hierbij een belangrijke randvoorwaarde. Dit is voor docenten al jaren een van de belangrijkste knelpunten. Wikiwijs is een middel dat leidt tot een betere beschikbaarheid van kwalitatief hoogwaardig open leer materiaal, doordat docenten betrokken zijn bij het (her)gebruik, waardering en (door)ontwikkeling van materiaal. Daardoor kunnen zij hun expertise op een veel grotere schaal en veel gemakkelijker met elkaar delen.

Wikiwijs levert daarnaast een bijdrage aan de professionalisering van docenten en de versterking van het beroep. Het maakt het mogelijk dat docenten samenwerken aan de ontwikkeling van leer materiaal, ieder vanuit zijn eigen kracht. Het geeft docenten nieuwe mogelijkheden om

<sup>1</sup> [Advies onderwijsraad Onderwijs en Open Leermiddelen 2008](#)

met de inhoud van het onderwijs bezig te zijn en zich daarin verder te professionaliseren.

Vanaf de eigen werkplek, of thuis, kan een docent lid worden van een kennisgemeenschap van zijn vakgebied en op die wijze op de hoogte blijven van nieuwe ontwikkelingen. Docenten kunnen op deze wijze samen op basis van nieuwe inzichten nieuw (of geactualiseerd) digitaal leer materiaal ontwikkelen en/of arrangeren.

Die samenwerking speelt zich niet alleen af binnen de grenzen van de eigen onderwijssector maar kan ook over sectoren heen worden ingezet (bijvoorbeeld tussen voortgezet en hoger onderwijs), wat ook de kwaliteit ten goede kan komen, zowel ten aanzien van de leer materialen als de overgangen tussen onderwijssectoren.

## VERBETERING DOELMATIGHEID

---

De koppeling tussen ict en leer materiaal in de vorm van digitaal leer materiaal kan leiden tot meer doelmatigheid. Als digitaal leer materiaal laagdrempelig beschikbaar is, kan dit leiden tot tijdsbesparing. Enerzijds omdat het beschikbare materiaal sneller en eenvoudiger kan worden gevonden. Anderzijds omdat docenten bij het voorbereiden van hun lessen en colleges gebruik kunnen maken van materiaal dat anderen hebben gemaakt. Ze hoeven dus niet helemaal opnieuw te beginnen. Als instellingen meer gebruik kunnen maken van open leer materiaal leidt dit tot een kostenbesparing, waardoor financiële ruimte ontstaat voor investeringen in innovaties. Daarnaast kan een nadrukkelijker aanbod van open leer materiaal ook gevolgen hebben voor de prijsstelling van (commercieel) leer materiaal.

Een belangrijke voorwaarde voor het realiseren van positieve effecten op het gebied van doelmatigheid is de beschikbaarheid en gemakkelijke vindbaarheid van relevant en bruikbaar leer materiaal.

Indirect levert een centraal platform voor open leer materiaal een bijdrage aan de arbeidsproductiviteit van alle werkende Nederlanders, doordat de kwaliteit van het onderwijs, zowel ter voorbereiding op de arbeidsmarkt als voor bij- en nascholing verbetert. Verder sluit een dergelijk platform goed aan bij de visie van een leven lang leren. Door de beschikbaarheid van leer materiaal, zowel in het formele onderwijsproces als daarbuiten, kunnen werkenden en werkzoekenden hun vak- en beroepskennis onderhouden en uitbreiden. Dit is verder uitgewerkt in de MKBA die in het kader van de subsidieaanvraag in 2010 is uitgevoerd door onderzoeksbureau RIGO.<sup>2</sup>

## VERBETERING DIENSTVERLENING

---

De inzet van ict maakt het mogelijk het onderwijs flexibeler en meer op maat in te richten zodat de kwaliteit van het leren omhoog kan gaan. Dat vraagt om voldoende beschikbaarheid van digitaal leer materiaal. Zoals uit de 'Vier in Balans Monitor' (Kennisnet, 2009<sup>3</sup> en 2010<sup>4</sup>) blijkt, is de beschikbaarheid van bruikbaar digitaal leer materiaal één van de knelpunten om tot een goede benutting van ict te komen. Voor de beschikbaarheid is het van belang dat (1) *voldoende* materiaal beschikbaar wordt gesteld en (2) dat gebruikers het *juiste* materiaal weten te vinden.

Een belangrijke component binnen Wikiwijs is onderzoek. De onderzoeksresultaten worden benut om de inzet van Wikiwijs, en open leer materiaal, te optimaliseren.

Wikiwijs beoogt een bijdrage te leveren aan de oplossing van een aantal maatschappelijke vraagstukken. De uiteindelijke effecten van Wikiwijs zijn niet eenvoudig te meten. Daarom is het van belang dat bij verantwoording en programmasturing gebruik wordt gemaakt van verschillende gegevens. Deze hebben betrekking op de maatschappelijke effecten, de waardering door gebruikers en partners en de directe resultaten.

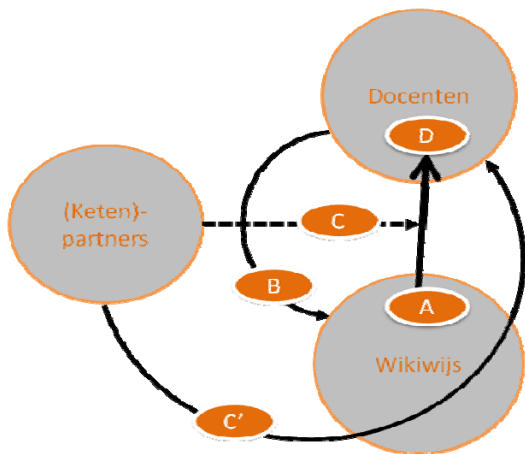
In de onderstaande figuur en bijbehorende toelichting is dit nader uitgewerkt.

---

<sup>2</sup> MKBA Wikiwijs 2010 RIGO

<sup>3</sup> [http://www.kennisnet.nl/cpb/onderzoek/docs/4IB2009\\_NL\\_def.pdf](http://www.kennisnet.nl/cpb/onderzoek/docs/4IB2009_NL_def.pdf)

<sup>4</sup> [http://redactie.kennisnet.nl/attachments/session=cloud\\_mmbase+2243321/moni\\_2010.pdf](http://redactie.kennisnet.nl/attachments/session=cloud_mmbase+2243321/moni_2010.pdf)



De betekenis van de letters A tot en met D is als volgt:

- A. Gegevens die betrekking hebben op directe resultaten van Wikiwijs, bijvoorbeeld het aantal bezoeken, het aantal downloads of het aantal uploads. Dit zijn zaken die direct kunnen worden gemeten.
- B. De waardering van eindgebruikers van Wikiwijs, hierbij gaat het om de waardering (relevantie, bekendheid) van docenten en managers. Dit zal jaarlijks worden gemeten in een klanttevredenheidsonderzoek.
- C. De waardering van (keten)partners voor Wikiwijs. Wikiwijs vervult een verbindende rol. Daarom is het van belang om te weten hoe ketenpartners Wikiwijs waarderen, daarbij gaat het om sectororganisaties, maar ook om contentleveranciers of organisaties die zich richten op de professionalisering van docenten. Daarnaast gaat het ook om de toegevoegde waarde die Wikiwijs (volgens deze partijen) heeft, zowel voor het onderwijs als voor henzelf.
- D. De stand van zaken ten aanzien van de maatschappelijke effecten. Daarbij gaat het om zaken waar het programma Wikiwijs minder directe invloed op heeft, maar waaraan Wikiwijs als middel aan kan bijdragen. Bijvoorbeeld de hoeveelheid open leer materiaal dat beschikbaar is, de algemene perceptie van kwaliteit van het onderwijs en de positionering van docenten.

### 3. UITGANGSSITUATIE

Uit de titel van het tweede programmaplan wordt duidelijk dat Wikiwijs een ontwikkeling wil neerzetten die de komende jaren voortgezet moet worden. Om die reden is in 2010 subsidie aangevraagd bij het toenmalige ministerie van Economische Zaken/ICT Impuls welke inmiddels is toegekend aan het ministerie van OCW. Hiermee is ruimte gecreëerd om tot en met 2013 verder te investeren in het programma en de verduurzaming ervan.

#### EINDSITUATIE VORIGE PROGRAMMAPLAN

Van minstens even groot belang is de tijd die nodig is om initiatieven op het gebied van open leer materiaal te starten en tot volle wasdom te laten komen. Sectororganisaties, onderwijsinstellingen, collectiehouders en docenten zien steeds meer de waarde van het zelf ontwikkelen en delen van leer materiaal, maar hebben ook tijd nodig zich te organiseren, obstakels te overwinnen en de organisatie in gang te zetten. Docenten hebben bovendien tijd nodig om zich te bekwamen op dit gebied. Uit de nul-meting van Wikiwijs<sup>5</sup> blijkt dat in alle sectoren (po/vo/mbo zijn onderzocht, ho volgt nog) de ambitie om meer met digitale ontwikkelingen te doen aanwezig is, maar dat veel docenten zichzelf nog niet goed genoeg in staat achten om hiermee aan de gang te gaan. Wikiwijs ondersteunt en faciliteert de aanpak van deze knelpunten/obstakels, zowel met infrastructuur, als met expertise en ondersteuning.

#### BEHAALDE RESULTATEN 2009-2011

De eerste fase van het programma is eind februari 2011 geëindigd. In het algemeen kan gesteld worden dat de volgende belangrijkste resultaten zijn behaald:

- + Er is een stabiel werkend platform waarop gebruikers leer materiaal kunnen zoeken, vinden, maken (arrangeren), delen en waarderen. Bovendien kunnen gebruikers feedback geven over het leer materiaal.
- + Er zijn 50 collecties ontsloten op Wikiwijs via Edurep en 17 collecties via Lorenet. Samen zijn hierdoor ongeveer één miljoen objecten vindbaar.
- + Er is een kwaliteitssystematiek voor keurmerken ontwikkeld, met als eerste keurmerken VO -content en Teleblik.
- + Er zijn leerling-vocabulaires en voorbeeldarrangementen op de focusvakken in het po, vo en mbo.
- + Er is een groeiende groep gebruikers die de website bezoekt, leer materiaal gebruikt, waardeert en deelt.
- + Er is een groeiende groep gebruikers die, online en offline, meedenkt, bekritiseert, ontwikkelsuggesties geeft of kennis deelt met de Wikiwijsorganisatie.
- + Er zijn verschillende kanalen gerealiseerd waardoor interactie van gebruikers met Wikiwijs mogelijk is, zoals de Gebruikersadviesgroep, de nieuwsbrief, helpdesk, de weblog Wikiwijs in het onderwijs, Twitter en een LinkedIn-groep.
- + Er is ondersteuning van gebruikers en onderwijsinstellingen via onder andere een aparte omgeving op Wikiwijs (tabblad 'Tips'), de helpdesk, en workshops. De LPC's ontwikkelen in samenwerking met Wikiwijs een professionaliseringsaanbod op digitale vaardigheden..
- + Er is een omvangrijk stakeholdermanagementprogramma waarbij met alle relevante partijen op stuurgroep en/of programmaniveau contacten worden onderhouden.
- + Er wordt samengewerkt met o.a. het Innovatieplatform VO (IP-VO), SURFfoundation, Digischool, Groene Kennis Coöperatie, Stichting Consortium Beroepsonderwijs, Stichting Leerplanontwikkeling en de LPC's.
- + Er vindt onderzoek plaats naar de context en effecten van Wikiwijs, de nul-meting hiervan (voor het po, vo en mbo) is afgerond en de één-meting heeft eind 2010 plaatsgevonden.

<sup>5</sup> <http://content.wikiwijs.nl/nulmetingwikiwijs2009>

Hier tegenover staan beoogde resultaten die niet of slechts gedeeltelijk werden behaald:

- Het huidige aanbod van leermateriaal in Wikiwijs is nog te beperkt om aan alle verwachtingen van de gebruikers te voldoen. Gezien de 'leeftijd' van Wikiwijs is dit begrijpelijk, maar voor het succes van Wikiwijs is het belangrijk dat het aanbod en de verwachtingen dichter naar elkaar toe groeien.
- Het aantal gebruikers is eenzijdig verdeeld over de sectoren en zit vooral in de sectoren po en vo. In de overige sectoren blijft het aantal gebruikers en het gebruik nog achter. Voor het hoger onderwijs is dit verklaarbaar omdat hiermee pas gestart is in september 2010. Voor het mbo is de verklaring nog minder duidelijk.
- De naamsbekendheid van Wikiwijs is nog te laag.
- Het aantal leerlijn-vocabulaires in Wikiwijs is nog beperkt, alleen voor taal & rekenen en Nederlands en wiskunde zijn deze beschikbaar. In de samenwerking met SLO wordt gepland om leerling-vocabulaires voor alle vakken en niveaus te ontwikkelen.
- Het gebruikmaken van voorbeeldarrangementen van leerlijnen is nog niet vanzelfsprekend voor docenten en vindt nog weinig plaats; dit heeft de volgende redenen:
  - er zijn slechts enkele leerlijn-vocabulaires beschikbaar en er is weinig leermateriaal die met de vocabulaires is gemetadateerd;
  - docenten zijn nog onvoldoende op de hoogte of onervaren op het gebied van leerlijnen;
  - de wijze waarop leerlijnen worden gevisualiseerd is experimenteel en nog in ontwikkeling.

## LEERERVARINGEN

In het eerste programma van Wikiwijs zijn verschillende leerervaringen opgedaan. Deze zijn geëvalueerd en worden meegenomen in het bepalen van de strategie en de verschillende activiteiten in voorliggend programma. Na afloop van het programma in februari 2011 vindt een uitgebreide evaluatie plaats in het kader van de eindrapportage van het programma 2009-2011. De belangrijkste leerervaringen tot dusver zijn:

### ER ZIJN GROTE VERSCHILLEN BINNEN DE DOELGROEP DOCENTEN

Tussen docenten uit verschillende sectoren, maar ook binnen sectoren en zelfs onderwijsinstellingen, zijn er grote verschillen. Het gaat daarbij om verschillen in bekwaamheid, beleid maar ook verschillen in gebruikte ict/applicaties. Door docenten zijn veel diverse ontwikkelapplicaties in gebruik, afhankelijk van de sector en het niveau van de gebruiker. Het is risicovol om te kiezen voor een strategie met één auteursomgeving op Wikiwijs voor alle gebruikers. Daarom is medio 2010 gekozen voor een strategie waarbij verschillende applicaties kunnen aansluiten bij Wikiwijs, in plaats van het integreren van één ontwikkelapplicatie. Wikiwijs levert in dat opzicht een 'suite' (keuzeomgeving) die naar verschillende externe applicaties doorverwijst.

Verder is er de mogelijkheid gecreëerd om Wikiwijs te integreren in internetbrowsers, intranet, websites en andere applicaties die in het onderwijs gebruikt worden. Op deze manier wordt zoveel mogelijk aangesloten bij de bestaande werkomgeving van de doelgroep docenten.

### DE VERWACHTINGEN VAN DOCENTEN LOPEN UITEEN

Er zijn veel verwachtingen rondom Wikiwijs, waarvan er een aantal niet passen in het concept of in de fase waarin Wikiwijs nu zit. Het is belangrijk om hiervan bewust te zijn en er op te anticiperen in onder meer de communicatie naar gebruikers en de wijze waarop Wikiwijs is ingericht.

De belangrijkste verwachtingen zijn:

- a. Wikiwijs is een wiki-toepassing zoals Wikipedia
- b. Wikiwijs geeft direct toegang tot het materiaal, dus geen verwijzingen naar andere collecties
- c. Wikiwijs is alleen voor het po, vo en mbo
- d. Wikiwijs doet aan kwaliteitszorg
- e. Wikiwijs vereist geen ervaring met zoeken of maken van leermateriaal
- f. Wikiwijs bevat alleen kant-en-klare lessen.

Bovenstaande verwachtingen kunnen er toe leiden dat gebruikers een negatief beeld hebben van Wikiwijs, zelfs na positieve ervaringen. In de communicatie en werkwijze van Wikiwijs is hiermee rekening gehouden, zodat we met alle activiteiten de voordelen van Wikiwijs versterken. Dit heeft succes gehad, zeker nadat de release van versie 1.0 in september 2010 beschikbaar kwam. Toen nam het aantal negatieve reacties op Wikiwijs sterk af.

---

#### ER ZIJN NOG WEINIG DOCENTEN DIE MATERIAAL ZELF KUNNEN ONTWIKKELEN EN DELEN

Het grootste gedeelte van de gebruikers komt op Wikiwijs om materiaal direct te gebruiken. Nu is het in alle 'crowdsourcing' normaal dat ongeveer 3% van alle gebruikers bijdraagt aan de content. Dat betekent dat de groep gebruikers groot moet zijn en dat de drempels voor voornamelijk het delen van leermateriaal zo veel mogelijk weggenomen moeten worden. De belangrijkste drempels zijn:

- onbekendheid met mogelijkheden en beperkingen (auteursrechten)
- onzekerheid over eigen kwaliteit
- niet bewust zijn van de relevantie van het eigen materiaal voor anderen docenten
- vereiste inspanning van metadateren.

Veel docenten verwachten daarbij een vorm van redactie die op deze onderdelen wellicht kan helpen om onzekerheden weg te nemen. Hoewel Wikiwijs uit principe geen uitspraken doet over de kwaliteit, moet daarom wel onderzocht worden hoe drempels voor het delen weggenomen kunnen worden.

---

#### MENSEN EN ORGANISATIES HEBBEN TIJD NODIG OM IN BEWEGING TE KOMEN

Uit onderzoek (Vier in Balans Monitor 2010) blijkt dat de ontwikkelingen met betrekking tot het gebruik van ict (in het po, vo en mbo) gestaag gaan, maar daarmee ook (te) langzaam als je dit afzet tegen de ambities en uitdagingen in de verschillende sectoren. Ook bij de instellingen zien we dat er veel tijd nodig is om te informeren, te sonderen en tot besluitvorming te komen. De visie-ontwikkeling ten aanzien van open leermateriaal is in veel gevallen nog beperkt. Wikiwijs kan hier aan bijdragen door doelgroepgericht te communiceren en een netwerk van relaties op te bouwen waarin expertise, successen en leerervaringen kunnen worden gedeeld. Ook door onderzoek en stimuleringsregelingen kan het proces van visie en beleidsontwikkeling worden versneld. Het uitgangspunt blijft echter wel dat Wikiwijs faciliteert en verbindt, de organisaties zelf moeten hun beleid en activiteiten bepalen.

Het is daarom nodig om voortdurend aan te geven wat Wikiwijs is, wat (nog) niet en op welke wijze Wikiwijs zich de komende jaren gaat ontwikkelen. Dit krijgt bijzondere aandacht in de communicatie naar en met stakeholders. Voor Wikiwijs is daarbij de uitdaging niet alleen de 'early adaptors' te boeien, maar vooral de 'early en late majority' te vinden en te binden.

## CONCLUSIE EINDSITUATIE EERSTE PROGRAMMA

Er kan worden geconcludeerd dat de beoogde harde resultaten en Key Performance Indicators (KPI's) grotendeels zijn behaald. Ook is er sprake van een groei in zowel leermateriaal, gebruikers als organisaties, die bezig zijn zich te manifesteren op Wikiwijs. Kortom, Wikiwijs heeft een veelbelovende start gemaakt, mede gezien het gebruik van Wikiwijs.

De groei is echter nog beperkt en het creëren van kritische massa zoals de hoeveelheid leer materiaal en leerlijnen wordt maar ten dele behaald. Vooral het delen van leer materiaal is nog te beperkt. Dit komt tot uitdrukking in het feit dat er nog geen autonome en zichzelf versterkende groei is van het aantal gebruikers en het gebruik. Er is nog een grote afhankelijkheid van de organiserende partijen Kennisnet en Open Universiteit. Verder kunnen we concluderen dat:

- er uiteenlopende verwachtingen zijn over Wikiwijs, deze moeten gemanaged worden;
- organisaties tijd nodig hebben om in beweging te komen. Er wordt daarom aanzienlijk geïnvesteerd in stakeholdermanagement om hen te stimuleren en te faciliteren actief met het onderwerp bezig te zijn;
- er nog weinig docenten zijn die materiaal zelf ontwikkelen en delen, hiervoor zijn verschillende drempels die, waar mogelijk, door Wikiwijs weggenomen moeten worden. Onder meer door docenten te stimuleren en te laten ontdekken wat de meerwaarde is in het kader van hun beroep.

Deze knelpunten worden in dit programmaplan verder geanalyseerd. Zie hiervoor de Meerjaren-doelstellingen en Knelpuntenanalyse.

### INLEIDING

Naar aanleiding van de ervaringen uit de eerste programmaperiode is, op basis van een herijkte visie, de missie geformuleerd voor Wikiwijs voor de jaren 2011 – 2013. Hieruit komen twee hoofddoelen naar voren, te weten:

- A. beter ontsluiten van open leer materiaal;
- B. beter toerusten van docenten om gebruik te kunnen maken van open leer materiaal.

Vanuit een knelpuntenanalyse en een inventarisatie van aanvullende opgaven zijn vervolgens de meerjarendoelen en -subdoelen voor het 2<sup>e</sup> programma van Wikiwijs opgesteld. In de vorm van een doelenboom is dit uitgewerkt en zijn alle doelen in samenhang weergegeven.

Jaarlijks wordt, op basis van de meerjarendoelstellingen uit het programmaplan, het jaarplan opgesteld waarin de beoogde resultaten, randvoorwaarden en risico's beschreven zullen worden. Ook zullen de kwantitatieve doelstellingen worden herijkt op basis van de behaalde resultaten. Deze worden vastgesteld in afstemming met de opdrachtgevers en de belangrijkste stakeholders (zie ook het besturingsmodel). In ieder jaarplan wordt benoemd welke knelpunten zijn opgelost en welke activiteiten verder nodig zijn voor het behalen van de gewenste resultaten.

### VISIE EN MISSIE

#### *Visie achter Wikiwijs*

Docenten in Nederland, van primair tot universitair onderwijs, hebben de vrijheid en mogelijkheid om naar eigen inzicht en gebruiksvriendelijk open en gesloten leer materiaal te gebruiken in hun onderwijs. Hiervoor hebben alle docenten toegang tot een centraal platform waar ze digitaal bewaard leer materiaal kunnen vinden, gebruiken en aanpassen. Docenten kunnen er leer materiaal zelf ontwikkelen, bewaren en delen met collega's, maar ook open leer materiaal combineren met gesloten leer materiaal. De aanwezigheid van het centrale platform stimuleert de ontwikkeling van open leer materiaal, levert een bijdrage aan de verbetering van de positie van de docent en ondersteunt de professionalisering van de docent. Dit alles verhoogt de kwaliteit van het onderwijs.

#### *Missie Wikiwijs 2011-2013*

Wikiwijs moet zich als technisch platform de komende jaren dusdanig ontwikkelen dat het voor gebruikers en (potentiële) partners de logische centrale plek wordt en blijft om open leer materiaal te vinden, te delen en te arrangeren. Gebruikers kunnen het beschikbare materiaal in Wikiwijs koppelen aan leer materiaal waarvoor een vergoeding wordt gevraagd.

Als organisatie richt Wikiwijs zich op het verbeteren van de mogelijkheden van docenten om open leer materiaal te gebruiken. Belangrijke uitdagingen hierbij zijn de positie van de docent, de adaptatie van onderwijsinstellingen en de gebruiksvriendelijkheid van (technische) oplossingen en duidelijkheid over de toegevoegde waarde van het gebruik van open leer materiaal. Eind 2013 heeft Wikiwijs voldoende bestaansrecht zodat de continuïteit van het platform zonder aanvullende subsidie is gewaarborgd.

### KNELPUNTENANALYSE

Uit de resultaten van het eerste programma blijkt dat een aantal knelpunten rondom het gebruik van open leer materiaal (nog steeds) actueel is. In de tweede fase van het programma worden deze knelpunten aangepakt. De knelpunten worden hierna op hoofdlijnen benoemd. In de uitvoering van het plan zullen deze verder worden uitgewerkt, samen met stakeholders.

De belangrijkste knelpunten zijn:

1. de hoeveelheid beschikbare digitaal leer materiaal;
2. de bruikbaarheid van het digitaal leer materiaal;
3. de afhankelijkheid van collectiehouders bij metadatering, aansluiten van collecties etc.;
4. de bekwaamheid van docenten (en schoolmanagement) om met open leer materiaal aan de slag te gaan;
5. de bereidheid van docenten (en schoolmanagement) om met open leer materiaal aan de slag te gaan.

Hierna worden de knelpunten toegelicht.

## AD 1. DE HOEVEELHEID BESCHIKBAAR OPEN LEERMATERIAAL

---

De hoeveelheid beschikbaar open leer materiaal is afhankelijk van de bereidheid en mogelijkheden om leer materiaal te delen. Veel leer materiaal wordt binnen de eigen werkomgeving ontwikkeld en gebruikt, zonder dat dit buiten de eigen organisatie toegankelijk is. Dit heeft met verschillende aspecten te maken, zoals het feit dat docenten in de meeste gevallen niet het auteursrecht bezitten; de licentievorm van Wikiwijs die in een aantal gevallen niet aansluit bij de gewenste vorm of een reeds gebruikte licentievorm; de angst voor 'free-riding' door andere instellingen; het metadateren vraagt veel (handmatige) inspanning (zie ook knelpunt 3) en het ontbreken van een visie en/of beleid bij de onderwijsinstelling ten aanzien van open leer materiaal. Een gevolg hiervan is dat veel leer materiaal, dat publiek worden gefinancierd beperkt, publiek toegankelijk is.

## AD 2. DE BRUIKBAARHEID VAN HET DIGITAAL LEERMATERIAAL

---

De bruikbaarheid van open leer materiaal, bijvoorbeeld door inzicht in de kwaliteit en/of de context van het gebruik, is nog beperkt. Uit onderzoek van SLO<sup>6</sup> blijkt dat docenten (90% in po en vo) een methode gebruikt als uitgangspunt voor het onderwijs. De behoefte aan aanvullend leer materiaal van de docent is kwaliteitsgedreven waardoor, zeker als het gaat om leer materiaal van andere docenten/onderwijsinstellingen, er behoefte is aan 'kwaliteitszekerheid'. Daarvoor moet de kwaliteit van leer materiaal inzichtelijker worden en moet er gemakkelijker onderscheid gemaakt kunnen worden tussen relevant ('goede') en niet-relevant ('slechte') leer materiaal. Overigens kan dit per situatie verschillen, en daarom moet het contextspecifieke aspect altijd hierin worden meegenomen. Er zijn al enkele maatregelen op dit gebied geweest (zoals keurmerken), maar de impact hiervan is nog beperkt. Dit zal de komende periode uitgebouwd worden.

Een ander aspect is dat niet voldoende inzichtelijk is in hoeverre het beschikbare leer materiaal aansluit op het lesprogramma/curriculum. Hierdoor is het, zowel op het niveau van de docent als op het niveau van een organisatie/sector, moeilijk inzicht te krijgen in de bruikbaarheid van leer materiaal. Dit betekent dat moeilijk te bepalen is voor welke delen in het lesprogramma/curriculum er leer materiaal voorhanden is en waar dit verder ontwikkeld moet worden. Het oplossen van dit knelpunt is een voorwaarde voor het (grootschalig) beheren van leer materiaal (bijvoorbeeld op sectorniveau).

Tot slot is een vaak gehoorde klacht dat collecties moeilijk of niet bruikbaar zijn doordat deze voorzien zijn van een (unieke) inlogprocedure. Hierdoor haken gebruikers snel af, vanwege de extra tijd of inspanning die dit vergt. Het wegnemen van deze drempels levert een sterke verbetering van de gebruiksvriendelijkheid van Wikiwijs op, dit vraagt echter om medewerking van de betrokken collectiehouders.

## AD 3. DE AFHANKELIJKHEID VAN COLLECTIEHOUDERS

---

Collectiehouders (docenten, onderwijsinstellingen, uitgevers en expertisecentra) zijn een essentiële factor in de ontsluiting van leer materiaal. Zowel voor het aansluiten als vindbaar maken van hun content in Wikiwijs, zijn de collectiehouders als eigenaar verantwoordelijk voor dit proces. De achilleshiel voor de bruikbaarheid van leer materiaal is de correcte en volledige metadatering. In veel gevallen laat de kwaliteit van de metadatering nog te wensen over en is de beschikbare content moeilijk te vinden waardoor die onvoldoende wordt gebruikt. Ook gaat het om activiteiten zoals het koppelen met Edurep, het implementeren van nieuwe standaarden (ook essentieel voor het gebruik van de content in leerlijnen), het wegnemen van inlogdrempels en het eventueel openstellen van de collectie voor aanpassing door het toepassen van een open licentievorm. Deze inspanningen staan soms op gespannen voet met de interne belangen van de organisaties. Hierdoor kan het aan tijd, prioriteit of middelen ontbreken om deze uit te voeren. Wikiwijs kan in sommige gevallen een bepaalde mate van middelen (in de vorm van raad en daad of budget) ter beschikking stellen, echter het aantal collecties is te omvangrijk om deze taak en middelen centraal te beleggen bij Wikiwijs. Bovendien is het geen gewenste situatie dat de zelfstandigheid van deze collecties verloren gaat.

## AD 4. DE BEKWAAMHEID VAN DOCENTEN

---

De bekwaamheid van docenten, zowel op het gebied van digitale vaardigheden maar ook op andere vaardigheden, is een knelpunt dat de groei in het gebruik van open leer materiaal vertraagt. Vooral de vaardigheid om te zoeken, gevonden materiaal te (her)gebruiken en te arrangeren is beperkt ontwikkeld.

---

<sup>6</sup> <http://www.slo.nl/leermiddelenmonitor>

Ook is er sprake van 'handelingsverlegenheid', ofwel aarzeling en onzekerheid voor het aan de slag gaan met open leermateriaal. Dit beeld wordt bevestigd door de Vier in Balans Monitor 2010<sup>7</sup>. Een belangrijk gegeven hierbij is dat de professionaliteit van docenten beperkt door Wikiwijs kan worden beïnvloed gegeven de breedte van de hierbij betrokken keten: de Coöperatie Leraren (voorheen SBL), werkgevers- en werknemersorganisaties, pabo's en lerarenopleidingen, LPC's en overheid zijn allemaal actor hierin.

#### AD. 5 DE BEREIDHEID VAN DOCENTEN EN ONDERWIJSINSTELLINGEN

De bereidheid van docenten (en schoolmanagement) om met open leermateriaal aan de slag te gaan is vaak aanwezig, zo blijkt o.a. uit de nul-meting van Wikiwijs (voor het po, vo en mbo). Echter, er worden obstakels ervaren om er daadwerkelijk mee aan de slag te gaan. Naast de hierboven beschreven knelpunten zoals vereiste professionalisering, gaat het ook om de verwachting dat de werkdruk toeneemt als men met digitaal leermateriaal aan de slag gaat. Dit hangt samen met de (ervaren) werkdruk die men in veel sectoren van het onderwijs signaleert. Dit wordt eveneens in de Gebruikersadviesgroep van Wikiwijs als belangrijk obstakel aangegeven. Het is daarom van belang verder te onderzoeken wat de impact is van werken met digitaal leermateriaal en onder welke voorwaarden dit tijd kost of juist oplevert.

Voor docenten is de omgeving, te weten de school, collega's en het bestuur, een belangrijke reden om hiermee aan de slag te gaan. Een van de aanbevelingen uit de nul-meting van Wikiwijs is om de sociale druk op docenten te verhogen om hiermee aan de slag te gaan. Dit kan alleen als in de onderwijsinstellingen een heldere visie en beleid op dit onderwerp wordt ontwikkeld en uitgedragen.

Ook voor onderwijsinstellingen geldt dat het aan de slag gaan met open leermateriaal nog beperkt plaatsvindt en er in veel gevallen nog weinig beleid en structurele maatregelen op plaatsvinden. Er leven veel onzekerheden op dit gebied, ondanks de erkenning dat open leermateriaal een belangrijke ontwikkeling is. Binnen het hoger onderwijs zijn er een aantal koplopers (TU Delft, Open Universiteit) die enkele jaren ervaring hebben met open leermateriaal en er is inmiddels ook een grotere groep van instellingen die concrete plannen of serieuze belangstelling hiervoor hebben.

De benoemde knelpunten zijn voornamelijk gerelateerd aan de onderwijssectoren po, vo en mbo omdat de onderwijssectoren hbo en wo pas vanaf het vierde kwartaal van 2010 zijn gekoppeld aan Wikiwijs en in onderzoeken worden meegenomen.

#### AANVULLENDE OPGAVEN VANUIT DE MISSIE

De missie van Wikiwijs voor de jaren 2011-2013 en de actuele ontwikkelingen betekenen dat, naast het oplossen van de geïdentificeerde knelpunten, de volgende opgaven van belang zijn:

1. continuïteit van het platform na 2013;
2. aanhaken bij initiatieven ten aanzien van open leermateriaal in het veld;
3. krachtenbundeling en synergie.

De opgaven worden hierna kort toegelicht.

##### AD 1. CONTINUÏTEIT VAN HET PLATFORM NA 2013

De subsidiebeschikking die samenhangt met dit programmaplan loopt tot eind 2013. Vanaf dat moment moet duidelijk zijn hoe de continuïteit van Wikiwijs als platform is geborgd, rekening houdend met het uitgangspunt dat hiervoor geen aanvullende subsidie noodzakelijk is. Gedurende de looptijd van het programma is het van belang om in nauwe samenwerking met alle stakeholders de toekomstscenario's voor Wikiwijs te verkennen. Ruim voor eind 2013 moet een keuze zijn gemaakt, zodat in 2013 voldoende ruimte is om te werken aan een goede borging van de continuïteit van Wikiwijs.

##### AD 2. AANHAKEN BIJ INITIATIEVEN IN HET VELD

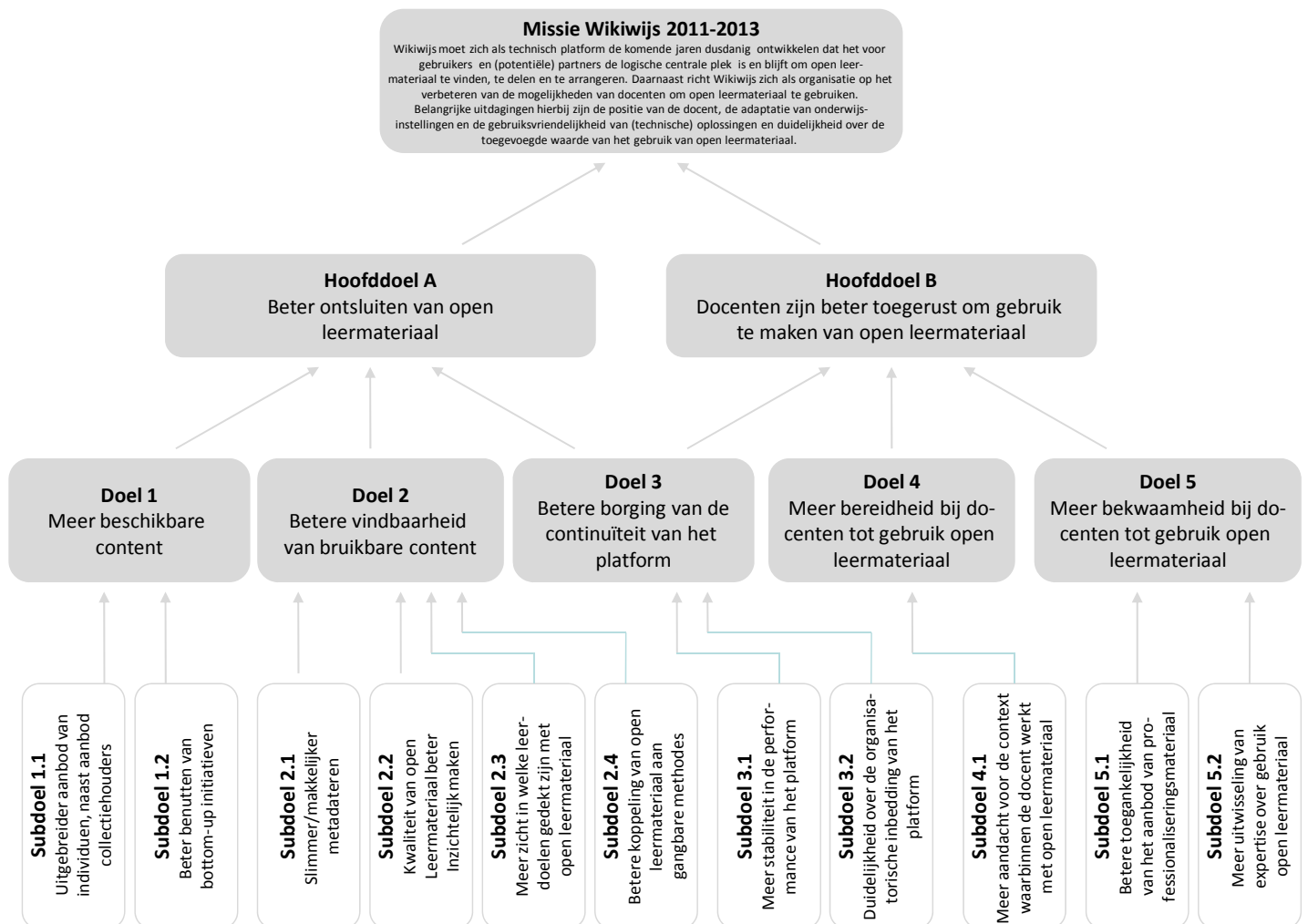
Ten aanzien van open leermateriaal zijn in het onderwijsveld, naast knelpunten, ook initiatieven aanwezig waar docenten met veel energie aan de slag zijn. Voorbeelden zijn Digischool, Groen Gelinkt en VO-content. Wikiwijs kan bij deze initiatieven aanhaken en ervoor zorgen dat door samenwerking het bereik van het ontwikkelde open leermateriaal zo groot mogelijk is.

<sup>7</sup> [Vier in balans monitor 2010](#)

De missie van Wikiwijs heeft raakvlakken met andere programma's die gedurende de looptijd van het programma actueel zijn en andere platforms met betrekking tot leermateriaal. De insteek vanuit Wikiwijs is om, waar mogelijk, krachten te bundelen en overlap te vermijden. Een voorbeeld in dit kader is een verkenning van SLO en Wikiwijs naar de mogelijkheden om de platforms Wikiwijs en Leermiddelenplein te integreren.

## DOELENBOOM

Vanuit de knelpunten en aanvullende opgaven zijn voor het programma Wikiwijs, in het verlengde van de visie en missie, de doelen voor 2011 – 2013 geformuleerd. De doelen vormen de basis voor de activiteiten en verdere uitwerking van het programma. In het volgende 'Doelenboom' diagram worden de doelen en hun onderlinge relaties weergegeven. Hierbij is ook aangegeven welke van deze doelstellingen meetbaar zijn via een Key Performance Indicator (KPI). Deze KPI's zijn verder uitgewerkt in de paragraaf 'Kwalitatieve doelstellingen in 2011'.



## DOELGROEPEN EN POSITIONERING

De doelgroep van Wikiwijs blijft primair de docenten uit alle geledingen van het onderwijs. Onderwijsinstellingen zijn in dat verband ook een belangrijke actor, de school is de werkomgeving van de docent. Verder bepaalt het beleid van de school, de ict-faciliteiten en de ondersteuning aan docenten voor een groot deel de mate waarin en de wijze waarop het onderwijsproces vorm krijgt. Schoolleiding en –instellingsbesturen, evenals cursusontwikkelaars en ICT&O-medewerkers zijn daarom secundaire doelgroepen.

De leerlingen en studenten worden ook als een secundaire doelgroep beschouwd. Zij kunnen een extra hefboom zijn voor het gebruik van digitaal leermateriaal indien zij de behoefte hieraan kenbaar maken aan hun docent en/of instelling. Met leerlingen- en studentenorganisaties zullen de behoeften ten aanzien van open leermateriaal worden besproken.

Kijkend naar de vijf doelen van het programma Wikiwijs zijn de doelgroepen (niet limitatief) als volgt:

Doel	Doelgroep
1. Meer beschikbare content	Collectiehouders, docenten die materiaal ontwikkelen, professionele ontwikkelaars, uitgevers
2. Betere vindbaarheid van bruikbare content	Inhoudelijk: docenten, leerlingen, keurmerkgroepen, sectororganisaties Technisch: softwareontwikkelaars, hardwareleveranciers
3. Betere borging continuïteit van het platform	Sectororganisaties, uitgevers, Kennisnet/OU
4. Meer bereidheid bij docenten tot gebruik digitaal leermateriaal	Docenten, expertisecentra, community's
5. Meer bekwaamheid van docenten tot gebruik digitaal leermateriaal	Docenten/leraren, LPC's, pabo's, scholingsprogramma's

In de eerste fase van het programma Wikiwijs was de focus in termen van de doelgroep gericht op de 'early adaptors'. In het huidige programma is het de ambitie om deze focus te verbreden naar de 'early-' en 'late majority'.

Wikiwijs is gericht op de gehele onderwijsskolom. Naast het aanbieden van een website die toegang geeft tot open leermateriaal, functionaliteit en ondersteuning, is Wikiwijs ook een platform waarop andere organisaties en platformen (zoals ELO's) zich kunnen aansluiten en op deze manier kunnen bijdragen aan het gebruik van open leermateriaal. Dit specifieke onderdeel van de strategie wordt verder benoemd onder Strategieën.

Verder moet in de communicatie rekening gehouden worden met dat de beschikbaarheid van materiaal (zie ook knelpunten) nog lang niet optimaal is. Ook moet duidelijk zijn dat vooral het onderdeel Maken (Arrangeren) van Wikiwijs enige ervaring en/of oefening van de docent vraagt voordat hiermee gewerkt kan worden. Dit is een aandachtspunt omdat voorkomen moet worden dat de verwachtingen van Wikiwijs niet goed aansluiten bij de gebruikservaring.

## KOPPELING MET BELEIDSDOELSTELLINGEN MINISTERIE VAN OCW

De doelstellingen van Wikiwijs sluiten aan bij een aantal belangrijke beleidsdoelstellingen van OCW, meestal impliciet, soms expliciet. Er zal regulier worden besproken welke synergie er bestaat vanuit de Wikiwijsdoelstellingen met de OCW-doelstellingen, primair met de directie Kennis van het ministerie van OCW.

- **Positie van de docent.** Om het vak van leerkracht aantrekkelijker te maken, heeft het kabinet het actieplan 'Leerkracht van Nederland' geïntroduceerd. De ambitie van Wikiwijs sluit aan bij de ambitie van dit actieplan om docenten in staat te stellen meer invloed uit te oefenen op de inhoud van de lessen, zelf leermateriaal te ontwikkelen en aan te vullen en/of te corrigeren. Verder zal Wikiwijs samenwerken met de Coöperatie Leraren ten aanzien van de professionaliseringagenda.
- **Taal en rekenen.** Om de prestaties van leerlingen op het gebied van taal en rekenen te verbeteren zijn richtlijnen ontwikkeld. In deze richtlijnen staan omschreven wat leerlingen moeten kunnen en kennen op bepaalde momenten in hun schoolcarrière. Deze richtlijnen zijn de zogenaamde referentieniveaus. De leerlijnen die Wikiwijs samen met SLO ontwikkelt zijn reeds afgestemd op deze referentieniveaus. Wikiwijs kan verder een belangrijke rol spelen bij het ontsluiten van leermateriaal dat dit beleid verder ondersteunen.

Wikiwijs zal bijvoorbeeld in 2011 de ontsluiting van leermateriaal ten behoeve van het Steunpunt taal en rekenen mbo op zich nemen. Ook bij ondersteuning op dit gebied in andere sectoren is Wikiwijs een nuttig instrument bij het ontsluiten en verspreiden van leermateriaal en leerlijnen.

- **Excellentiedoelstellingen.** Wikiwijs kan een belangrijke rol spelen bij het stimuleren van talentontwikkeling. Immers, bij het aanbieden van onderwijs op maat ontstaat de behoefte aan meer en ander leermateriaal. Excellentie-onderwijs is relevant in alle onderwijssectoren en heeft ook een intersectorale kant die aansluit bij de opzet van Wikiwijs. Zo kan bijvoorbeeld voor havo en vwo ook gemakkelijk lesmateriaal voor het hoger onderwijs gevonden en gebruikt worden. Er zal onderzocht worden op welke wijze Wikiwijs verder kan aansluiten bij de excellentiedoelstellingen in het hoger onderwijs.
- **Terug naar de kern.** De ambitie van het kabinet is om tot de top 5 van sterkste kenniseconomieën te behoren. Dit betekent dat het maximale uit leerlingen en studenten moet worden gehaald. Met het actieplan 'Beter Presteren' zal in het voortgezet onderwijs de nadruk gelegd worden op vakken die bepalend zijn voor het succes in het vervolgonderwijs en op de arbeidsmarkt. Meer aandacht voor de kernvakken betekent simpelweg meer leertijd voor Nederlands, Engels en wiskunde. Dit sluit aan bij de hierboven genoemde punten.
- **Profileren en samenwerken in het hoger onderwijs.** De Commissie Toekomstbestendig Hoger Onderwijs Stelsel adviseert om meer reliëf in het bestel aan te brengen. Hierbij moeten universiteiten en hogescholen zich meer profileren door scherpe keuzes te maken over welk type instelling zij willen zijn en welke doelgroepen zij willen bedienen. Ook samenwerking tussen instellingen, ook uit verschillende onderwijssectoren, is hier een belangrijke factor<sup>8</sup>.

Niet alleen sluit Wikiwijs aan bij beleidsdoelstellingen van OCW, er zijn bovendien verschillende onderwerpen van Wikiwijs waarbij een rol is weggelegd voor de overheid, in het bijzonder het ministerie van OCW. Hierbij gaat het onder andere om:

- **De professionalisering van docenten.** Dit is een belangrijke voorwaarde voor het gebruik van open leermateriaal. De mate waarin docenten in staat zijn (en zichzelf in staat achten) om hier op een goede wijze mee te werken en hiervan profijt te hebben is nog te laag. Omdat er veel partijen bij dit thema betrokken zijn (docenten, lerarenopleidingen, SBL, RdMC,) die direct of indirect een (financiële) relatie met de overheid hebben is het essentieel dat de overheid hier, waar nodig, intervenueert en de kaders opnieuw vaststelt. Een van de belangrijke ontwikkelingen hierbij is de wet BIO, die docenten dwingt om zich te blijven bekwaamen, ook op digitale competenties. Voor het hoger onderwijs is het kader voor professionalisering de overeenkomst Basiskwalificatie Onderwijs (BKO), waarin afspraken gemaakt zijn over bekwaamheidsbevordering van docenten.
- **Auteursrechten.** Wikiwijs stelt de docent centraal bij het ontwikkelen en hergebruiken van digitaal leermateriaal. Echter, de auteursrechten van leermateriaal liggen, ook wanneer deze door docenten zijn ontwikkeld, vrijwel altijd bij de onderwijsinstelling. Hoewel de Cao's de ruimte bieden om hiervan af te wijken, blijkt in de praktijk dat weinig instellingen bereid en/of in staat zijn om hun content te delen met andere onderwijsinstellingen. Een van de maatregelen die door de overheid is in te voeren, is het opnemen van verplichte open licenties op leermateriaal dat door de overheid met behulp van subsidies wordt mogelijk gemaakt<sup>9</sup>. Daarnaast is het zinvol om onderzoek te laten verrichten naar de werking van mechanismen die ervoor zorgen dat beschikbaar open leermateriaal niet wordt gedeeld.

Deze en andere onderwerpen worden in het regulier overleg tussen de stuurgroep Wikiwijs en het ministerie van OCW geagendeerd.

---

<sup>8</sup> <http://www.rijksoverheid.nl/documenten-en-publicaties/rapporten/2010/04/13/advies-van-de-commissie-toekomstbestendig-hoger-onderwi.html>

<sup>9</sup> Een aandachtspunt vormt het gebruik van publiek gefinancierd leermateriaal door private instellingen en de vraag of in dat geval sprake is van indirecte subsidiëring

## KEY PERFORMANCE INDICATORS (KPI'S)

In de strategie van Wikiwijs hebben naast de website ook andere platformen, community's en kanalen rondom digitaal leermateriaal een essentiële rol in de uitrolstrategie (zie ook Uitrol-strategieën). Deze aanpak wordt niet gedekt door de opzet van de KPI's in het eerste programmaplan van Wikiwijs dat eerder uitging van een één platformstrategie. Daarom zijn zowel de KPI's als hun streefwaarden aangescherpt.

De impact van Wikiwijs kan het best inzichtelijk worden gemaakt door het gebruik van Wikiwijs en de waardering na gebruik te meten. De KPI's downloads, uploads, waardering en aantal waarderingen zijn essentiële indicatoren voor de impact van Wikiwijs. KPI's gericht op het aantal bezoeken van het platform zijn slechts gedeeltelijk van invloed op de impact van Wikiwijs. Ook de waardering van professionaliseringsmateriaal is een ondergeschikte prestatie-indicator (PI), omdat veel van de professionaliseringsactiviteiten buiten Wikiwijs plaatsvinden en de KPI dus maar beperkte betekenis heeft.

Overigens is het in dit kader relevant dat, naast de waardering, ook wordt gemonitord welk materiaal wordt opgeslagen als favoriet of wordt doorgestuurd naar collega's. Dit wordt vooralsnog niet gebruikt in de KPI 'Waardering', maar intern wel gebruikt voor het bepalen van de relevantie van materiaal.

Over 2010 zijn de KPI's downloads, uploads en waardering als volgt:

KPI-doelstellingen	Q1	Q2	Q3	Q4	Totaal 2010	Target voor 2010
Bezoeken(*)	35.493	31.580	68.292	86.846	222.211	150.000
Downloads	7.387	7.951	16.315	108.695	140.348 (**)	15.000
Uploads	45	74	81	488	688	1.500
Waardering leermateriaal	7	8	8	7	8	7
Aantal waarderingen	81	140	191	239	651	1.500

(\*) Uit het onderzoek van Wikiwijs blijkt dat het aantal leraren dat Wikiwijs gebruikt ongeveer ligt op 65.000 (20% van het totaal aantal leraren). Niet alle bezoekers van Wikiwijs zijn aan te merken als gebruiker.

(\*\*) Het aantal downloads per gebruiker is, uitgaande van 65.000 gebruikers, gemiddeld 2,15

Opvallend in de behaalde resultaten in 2010 zijn dat het aantal uploads is achtergebleven bij de doelstelling. Dit heeft met verschillende zaken te maken zoals het arbeidsintensieve proces van metadateren, auteursrechten en het wijzen van docenten op de mogelijkheden van Digischool. Zie hiervoor ook het beschreven knelpunt. Ook zien we dat het aantal downloads sterk is toegenomen, tot ruim boven de doelstelling. Dit heeft vooral te maken met het intensievere gebruik van Wikiwijs na de integratie met de Groene Contentcorner. Dit laatste heeft overigens geen impact op het aantal bezoeken, omdat de integratie op de achtergrond ('back-end') heeft plaatsgevonden. In de toekomst zullen ook andere partijen, bijvoorbeeld ELO's, op een vergelijkbare wijze met Wikiwijs kunnen koppelen. Mede vanwege deze opzet zijn de KPI's die het gebruik van Wikiwijs weergeven (downloads/uploads) relevanter dan de KPI bezoeken. Immers, voor het gebruik van Wikiwijs is het niet noodzakelijk meer om wikiwijs.nl te bezoeken.

De doelstelling uit het subsidievoorstel zijn in eerste instantie opgesteld tot en met 2015. Deze zijn vertaald naar jaardoelstellingen tot en met 2013. Hierbij wordt uitgegaan van een exponentiële groei van het gebruik van ruim 60% per jaar. Gezien de ervaringen tot nu toe waarbij er nog geen sprake is van autonome groei, is het verstandig om de doelstellingen van Wikiwijs dan ook te richten op het einddoel en geen lineaire groei te voorzien. De doelstellingen voor down- en uploads en waarderingen zijn afgerond op duizendtallen.

De kwantitatieve doelstellingen voor de KPI's zijn voor de jaren 2011-2013 als volgt:

KPI-doelstellingen	2011	2012	2013
Downloads	225.000	359.000	575.000
Uploads	1.300	2.000	3.200
Waardering leermateriaal	7	7	7
Aantal waarderingen	1.000	1.600	2.500

Omdat resultaten kunnen afwijken naar boven of naar beneden worden de kwantitatieve doelstellingen op jaarbasis vastgesteld. Ieder jaar wordt met de opdrachtgever vastgesteld welke doelstellingen haalbaar en wenselijk zijn met de einddoelstellingen als uitgangspunt.

De doelstelling voor downloads is gebaseerd op de gewenste groei van 60%. Voor beginnende websites is een dergelijk groeipercentage als doelstelling gebruikelijk. Een lager groeipercentage betekent namelijk een te kleine groei in absolute zin om als website van betekenis te kunnen zijn. De doelstellingen voor het aantal uploads en aantal waarderingen zijn afgeleid van het aantal bezoeken. Dit resulteert in een groei die hoger is dan 60% en waarvan de haalbaarheid nog niet is vastgesteld.

De doelstelling voor de gemiddelde waardering van leermateriaal is gesteld op een '7', omdat het uitgangspunt is dat de hoeveel beschikbaar leermateriaal in Wikiwijs en het aantal waarderingen van leermateriaal toeneemt.

Uit ervaringen tot nu toe bij Wikiwijs, maar ook bij vergelijkbare websites, blijkt dat de resultaten sterk verschillen per maand en zelfs per kwartaal, onder invloed van vooral vakantieperiodes en de start van de les/collegecycle. De jaardoelstellingen worden daarom niet doorvertaald naar maandoelstellingen. Wel zal per maand en kwartaal cumulatief naar de behaalde resultaten gekeken worden zodat gemonitord kan worden of de jaardoelstelling gehaald wordt en waar nodig aanvullende maatregelen genomen kunnen worden.

#### KENGETALLEN ALS REFERENTIE

De kerncijfers 2005-2009 (Bron: OCW) geven een overzicht van het aantal leraren in Nederland per onderwijssector. Anno 2011 is het aantal leraren, op basis van dit kerncijfer, naar verwachting ongeveer 330.000.

Trends in Beeld 2010 - Ministerie van OCW					
Ontwikkeling van het aantal leraren per onderwijssector					
Personeelssterkte in (fte's x 1.000)					
	2005	2006	2007	2008	2009
po	130,5	131,5	132,0	133,7	135,7
vo	82,8	84,4	85,8	86,2	88,0
bve	36,5	37,1	38,5	38,3	38,6
hbo	24,5	25,6	27,4	28,6	--
wo	36,9	36,6	36,9	37,7	--
<b>Totaal</b>	<b>311,2</b>	<b>315,2</b>	<b>320,6</b>	<b>324,5</b>	

Tabel: Ontwikkeling van het aantal leraren per onderwijssector (Bron: OCW, Kerncijfers 2005-2009)

Uit het onderzoek van Wikiwijs (de één-meting) naar digitaal leermateriaal blijkt dat over alle onderwijssectoren bezien ongeveer 20% van de leraren Wikiwijs gebruikt om digitaal leermateriaal te zoeken. Wanneer dit percentage wordt toegepast op de kerncijfers 2005-2009 betreft dit percentage een aantal van ongeveer 65.000 leraren. Hierbij geldt dat het leraren in het po en vmbo bovengemiddeld gebruik maken van Wikiwijs en leraren in de overige sectoren minder dan gemiddeld.

Stichting Digischool is al 15 jaar, in nauwe samenwerking met leraren po en vo, actief op het gebied van open leermateriaal. Met behulp van actieve community's biedt Digischool leraren een gebruiksvriendelijke omgeving voor leraren om open leermateriaal te bespreken en te delen. Enkele kengetallen van Digischool over 2010 en 2011 zijn als volgt.

## Kengetallen digitaal leer materiaal Digischool

Mede ondersteund door Wikiwijs

	% groei in 2010	Aantal 2010	% groei 2011	Target 2011
<b>Downloads po</b>	20%	2.157.947	10%	2.300.000
<b>Uploads po</b>	15%	1.758	15%	2.020
<b>Downloads vo</b>	20%	498.093	15%	570.000
<b>Uploads vo</b>	15%	1.532	15%	1.760

Tabel: Kengetallen digitaal leer materiaal (Bron: Digischool)

Uit het onderzoek van Wikiwijs blijkt verder dat ongeveer de helft van de leraren wel eens zelf digitaal leer materiaal maakt. Dit betreft dan ongeveer 165.000 leraren. Bij leraren in het hbo en havo/vwo komt dit vaker voor dan gemiddeld, in het po minder. Wanneer het 'crowdsourcing'-percentage van Digischool (1,5 – 2%) hier tegenaan wordt gehouden, is het potentieel aan 'uploaders' voor Wikiwijs ongeveer 2.800 leraren. Dit maximum kan stijgen wanneer meer leraren zelf materiaal gaan ontwikkelen.

## 5. STRATEGIEËN

Voor het behalen van de beoogde doelstellingen en resultaten zijn verschillende strategieën opgesteld die beschrijven hoe de beoogde doelstellingen zullen worden nagestreefd. Deze strategieën zijn op hoofdlijnen ontwikkeld en worden uitgewerkt in samenwerking met verschillende stakeholders. Deze strategieën zijn de volgende:

1. Eigenaarschap van het onderwijsveld
2. Gebruikersparticipatie
3. Sectorale aanpak
4. Verspreiding en adaptieve aanpak
5. Toegevoegde waarde creëren voor alle partijen.

De strategieën worden hierna toegelicht.

### EIGENAARSCHAP VAN HET ONDERWIJSVELD

Eigenaarschap is een belangrijk uitgangspunt in de strategie om Wikiwijs te implementeren in alle sectoren. In het eindplaatje van Wikiwijs medio 2013 is eigenaarschap van het gehele onderwijsveld georganiseerd. Het eigenaarschap houdt idealiter in dat in iedere onderwijssector een of meerdere partijen, samen met Kennisnet en de Open Universiteit, de trekkersfunctie op zich neemt en de ontwikkelingen op het gebied van open leer materiaal vormgeeft. Ook ondersteunende organisaties, die van belang zijn, hebben hierin een plaats. Via stakeholdermanagement en bestaande community's wil Wikiwijs het eigenaarschap van het onderwijsveld vergroten.

Wikiwijs zoekt actief de samenwerking met stakeholders in het onderwijsveld. Door middel van afstemming, support en invloed zorgt Wikiwijs ervoor dat het platform voor digitaal leer materiaal zo goed mogelijk aansluit bij de wensen van de doelgroep. Stakeholders in het onderwijsveld verschillen van elkaar in de mate waarin ze bij Wikiwijs betrokken zijn. In hoofdstuk 7, Programma organisatie, wordt hier nader op ingegaan.

Uiteindelijk is het de bedoeling dat docenten zich eigenaar voelen van Wikiwijs als het centrale punt voor het vinden van digitaal leer materiaal. Bestaande community's vormen hiervoor een belangrijke schakel. Veel docenten zijn actief in (online) community's en zijn in gesprek over onder andere digitaal leer materiaal. Voorbeelden van bestaande community's zijn Digischool, de (nieuwe) Coöperatie Leraren en de Beroepsvereniging mbo.

### GEBRUIKERSPARTICIPATIE

Wikiwijs stelt de docent centraal en gebruikersparticipatie is het uitgangspunt bij alle activiteiten van Wikiwijs.

De belangrijkste vorm van gebruikersparticipatie is het delen en (door)ontwikkelen van leer materiaal. Ook het waarderen is een belangrijke bijdrage aan het proces. Door docenten en hun materiaal speciale aandacht te geven, zowel op de site als via andere kanalen (er wordt momenteel onderzocht of een 'leermiddelen-award' opgezet kan worden), kan het proces van gebruikersparticipatie worden gestimuleerd.

Daarnaast kan de gebruiker ook een essentiële rol vervullen bij de ontwikkeling van Wikiwijs. Door consequent de gebruiker centraal te stellen, zowel bij het bepalen van de behoefte als bij de ontwikkeling van Wikiwijs, ontstaat de beste waarborg dat Wikiwijs daadwerkelijk aansluit bij de behoeften van de gebruiker. In de huidige opzet heeft Wikiwijs dit georganiseerd door o.a. de Gebruikersadviesgroep op te richten en een online co-creatieplatform voor het verzamelen van ideeën en feedback. Er wordt ook onderzoek gedaan naar de behoefte van gebruikers evenals naar de gebruiksvriendelijkheid van het platform.

In de samenwerking met partners is het eveneens van belang om gebruikers, via de stakeholders, te betrekken bij het ontwikkelingsproces. Dit zorgt voor draagvlak. Een goed voorbeeld hiervan is voor het hoger onderwijs de Special Interest Group OER, die door SURF is opgezet. Het is aan Wikiwijs om dit uitgangspunt van de uitrolstrategie goed met partners vorm te geven.

## SECTORALE AANPAK

Wikiwijs is een platform voor alle onderwijssectoren. Hiermee is de verscheidenheid in de doelgroep, docenten in alle onderwijssectoren, bijzonder groot. Zowel het werkgebied van de individuele docent, als de context en dynamiek van de organisatie verschilt substantieel tussen de verschillende sectoren. Daarmee is er in feite niet één doelgroep, maar vele verschillende doelgroepen. Er zijn ook grote verschillen in de wijze waarop de sector is georganiseerd en in ambities van de verschillende sectororganisaties. De sectororganisaties zijn een belangrijke schakel in de communicatie met werkgevers en besturen van de onderwijsinstellingen.

Wikiwijs zal daarom per sector een strategie ontwikkelen die uitgaat van de specifieke context en dynamiek. De strategie zal erop gericht zijn om met de meest ambitieuze partners uit de sector de ontwikkelingen vorm te geven en te organiseren. Dit sluit aan bij de strategie om eigenaarschap in het hele onderwijsveld vorm te geven.

Dit begint met het ontwikkelen van gemeenschappelijke visie en met afspraken te maken over de rol en verantwoordelijkheden van de organisaties en Wikiwijs. Ongeacht de rol die de verschillende sectororganisaties spelen in hun sector, worden de sectororganisaties altijd zoveel mogelijk betrokken bij wat er in de sector speelt.

Naast de sectororganisaties, wordt gefocust op de voorlopers in de sector. Dit kunnen uiteenlopende organisaties zijn, bijvoorbeeld instellingen, maar ook ondersteunende organisaties. De voorlopers kunnen als voorbeeld dienen voor andere instellingen en organisaties en de strategie is er dan ook op gericht om deze voorlopers te faciliteren en de geleerde lessen te delen en te verspreiden. In de groene sector en de vo-sector (IP-VO) zijn er momenteel reeds substantiële initiatieven van sectororganisaties rondom open leer materiaal. In het hoger onderwijs zijn de initiatieven afkomstig van enkele voorlopers zoals de TU Delft en de OU. Samen met de betreffende partijen wordt verder afgestemd welke sectoraanpak het beste resultaat kan hebben en welke activiteiten door welke partij(en) zullen worden opgepakt.

## VERSPREIDING EN ADAPTIEVE AANPAK

Voor het creëren van een zo groot mogelijk bereik is een andere strategie dat Wikiwijs, naast ontsluiting van leer materiaal via de eigen website, ook bestaande kanalen naar docenten (websites, intranetten en educatieve applicaties) in staat stelt te koppelen aan Wikiwijs en leer materiaal te vinden en te delen in Wikiwijs. Hiermee wordt het mogelijk dat gebruikers in hun bekende werkomgeving gebruik kunnen maken van Wikiwijs. Op dit moment zijn in deze strategie reeds een zoekwidget en een webservicefunctie ontwikkeld. De uitvoering van deze strategie wordt verder voortgezet in samenwerking met o.a. ELO-leveranciers, ict-coördinatoren en school/instellingsbesturen.

In deze strategie past ook dat Wikiwijs naast de reguliere websites de ontwikkeling van zogenaamde 'subsites' faciliteert. Op deze wijze kan een groter bereik worden gecreëerd doordat specifieke doelgroepen, bijvoorbeeld docenten wiskunde in het vo, een eigen subdomein op Wikiwijs krijgen (vo-wiskunde.wikiwijs.nl) en hier maatwerk vinden zowel op gebied van leermiddelen als redactionele content en huisstijl. Deze technische faciliteit wordt opgeleverd in het tweede kwartaal in 2011. Meer algemeen kan worden gesteld dat Wikiwijs een platform is waarin, ook in het kader van een sectorale strategie zoals hierboven beschreven, organisaties hun eigen aanpak en activiteiten kunnen ontwikkelen, mits dit past bij de uitgangspunten van Wikiwijs.

Commerciële partijen moeten de ruimte krijgen hun rol in Wikiwijs te ontwikkelen en vorm te geven. Het vindbaar maken van betaalde educatieve content is mogelijk. Wikiwijs streeft naar de integrale ontsluiting van leermiddelen, waarbij zinvolle verbindingen tussen alle vormen van content, open en gesloten, digitaal en folio, mogelijk zijn. Wikiwijs zal hier waar mogelijk samenwerken met de GEU. De educatieve uitgeverij beschikken over veel waardevolle ervaring ten aanzien van methodes en leer materiaal. In de vorm van pilots kan deze ervaring in de praktijk worden gebracht.

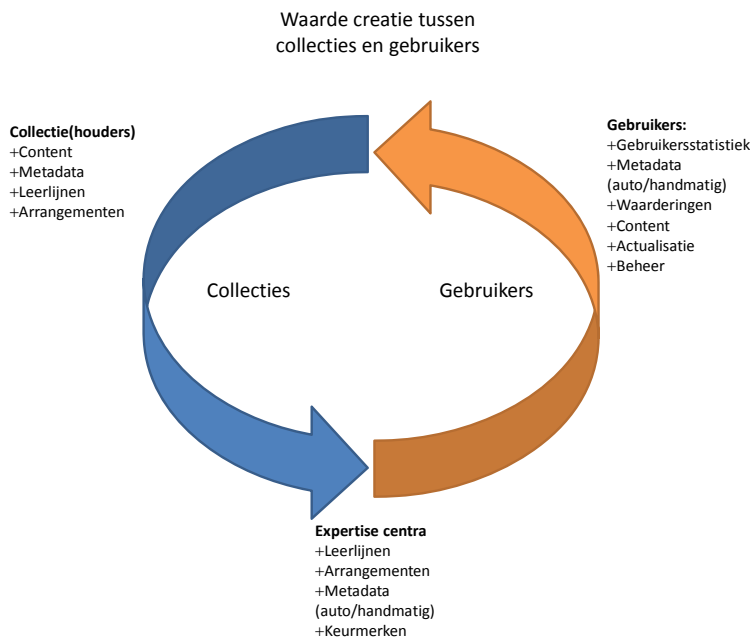
## WAARDE CREËREN VOOR ALLE PARTIJEN

Om een zo sterk mogelijke participatie te bewerkstelligen moet het waardevol zijn deel te nemen aan Wikiwijs. Als strategie kiest Wikiwijs ervoor om voor gebruikers, collectiehouders en andere stakeholders de toegevoegde waarde inzichtelijk te maken.

Dit kan bijvoorbeeld door het benutten van de statistieken over hoe leer materiaal wordt gebruikt en gewaardeerd. Hiermee wordt voor collectiehouders inzichtelijk wat de waarde is van hun collectie (hoe vaak wordt de collectie bekeken, welke objecten zijn favoriet, hoeveel wordt er gedownload). Met behulp van deze informatie kunnen collectiehouders beslissen op welke wijze de collectie verder kan worden ontwikkeld en beheerd.

Ook kunnen zowel collectiehouders, expertisecentra als gebruikers een bijdrage leveren aan de kwaliteitsverbetering van leer materiaal en het inzichtelijk maken van kwaliteit, bijvoorbeeld door het gebruik van keurmerken.

Zie onderstaand diagram dat de waardecreatie tussen de verschillende partijen weergeeft<sup>10</sup>.



Om dit proces te versterken is het essentieel dat, naast de propositie voor de gebruiker, ook proposities voor collectiehouders en expertisecentra worden ontwikkeld waarin de toegevoegde waarde die Wikiwijs voor hen kan hebben beschreven wordt. De propositie dient als uitgangspunt voor de communicatie naar deze partijen. Indien noodzakelijk zal bij publieke collectiehouders en expertisecentra een beroep gedaan worden op de maatschappelijke taak en verantwoordelijkheid om deel te nemen aan Wikiwijs, eventueel in overleg met de opdrachtgever OCW.

<sup>10</sup> Gebruikers kunnen tevens collectie-eigenaar zijn, en vice versa. Het gaat evenwel om de waarde die de verschillende rollen naar elkaar kunnen hebben. Ook een gebruiker die content deelt met andere kan baat hebben bij andere gebruikers die deze content verrijken, waarderen of actualiseren.

## UITGANGSPUNTEN

De belangrijkste uitgangspunten van Wikiwijs blijven ongewijzigd:

- Wikiwijs is een open platform, dat via internet altijd en voor iedereen beschikbaar is.
- Wikiwijs is primair van, voor en door docenten. Dit betekent ook dat het eigenaarschap van Wikiwijs bij het onderwijsveld ligt, dus primair bij gebruikers.
- Wikiwijs keert in beginsel geen financiële vergoeding uit voor bijvoorbeeld het ontwikkelen van leermateriaal, het afkopen van licenties op software of voor ondersteuningsmateriaal.
- Bij de realisatie van de verschillende componenten van Wikiwijs is het gebruik van open standaarden een verplichting en zal maximaal gebruik worden gemaakt van open source. Deze realisatie gebeurt zoveel mogelijk op basis van bestaande en beschikbare componenten.
- Om het leermateriaal op een eenvoudige manier vindbaar te maken, is een heldere en eenduidige beschrijving van het materiaal noodzakelijk: Hiervoor worden metadata-afspraken gehanteerd, gebaseerd op open standaarden.
- Onderzoek vormt het fundament onder de keuzes bij Wikiwijs en levert input voor het formuleren van verder beleid ten aanzien van open leermateriaal.

Het volgende uitgangspunt is toegevoegd:

- Wikiwijs moet duurzaam zijn. Dat betekent dat Wikiwijs stakeholders de ruimte moet bieden om hun 'eigen' doelstellingen aan Wikiwijs te koppelen en hun rol en verantwoordelijkheid ten aanzien van Wikiwijs te nemen. Dit is ook het uitgangspunt voor het toekomstige besturingsmodel van Wikiwijs.

## BEGROTING

De begroting is gebaseerd op de subsidieaanvraag Wikiwijs 2011-2013, waarbij een reductie naar 70% is opgenomen en er geen kosten onvoorzien in de begroting zijn opgenomen. Hierbij wordt gestreefd naar maximale impact ten aanzien van de doelstellingen van Wikiwijs, zonder het risico van overuitputting.

Begroting Wikiwijs	2011	2012	2013	Totaal
Programmamanagement	€ 144.948	€ 132.869	€ 167.039	€ 444.856
Communicatie	€ 127.326	€ 116.716	€ 146.732	€ 390.773
Content	€ 187.176	€ 171.578	€ 215.703	€ 574.457
Ontsluiten	€ 333.947	€ 306.118	€ 384.843	€ 1.024.908
Professionaliseren	€ 146.318	€ 134.125	€ 168.768	€ 449.211
Community's	€ 174.487	€ 159.946	€ 201.080	€ 535.514
Onderzoek	€ 85.749	€ 78.603	€ 98.818	€ 263.170
<b>Totaal</b>	<b>€ 1.199.951</b>	<b>€ 1.099.955</b>	<b>€ 1.382.984</b>	<b>€ 3.682.890</b>

In de begrotingsopzet is vooralsnog de indeling aangehouden van de bestaande programmaorganisatie. Indien nodig kan deze indeling worden aangepast, na goedkeuring door de stuurgroep. Op projectniveau worden de activiteiten jaarlijks doorgerekend en voorzien van een jaarbegroting, als onderdeel van het jaarlijks te ontwikkelen activiteitenplan.

In verband met de verlenging van het eerste Wikiwijsprogramma tot en met februari 2011, wordt het budget van 2011 gespreid over de periode maart-december 2011. De einddatum van het totale programma blijft december 2013.

Ook na 2013, wanneer dit programmaplan is uitgevoerd, moet Wikiwijs kunnen worden geëxploiteerd. Hiervoor is, bij ongewijzigde omstandigheden, het commitment afgegeven door Stichting Kennisnet en de Open Universiteit. Dat betekent dat de duurzaamheid van het platform en de daaraan gekoppelde voorzieningen en diensten geborgd is en daarmee voor onderwijsinstellingen en andere organisaties een basis biedt om de hier geschetste ontwikkelingen te incorporeren en uit te bouwen. Nieuwe ontwikkelingen kunnen vervolgens plaatsvinden doordat stakeholders nieuwe investeringen op Wikiwijs plegen.

In deze paragraaf worden de belangrijkste risico's op hoofdlijnen weergegeven. Bij elk risico zijn in een tweede tabel de maatregelen weergegeven die worden genomen om dit risico te voorkomen. De risico's worden jaarlijks bijgewerkt in het Activiteitenplan.

Nr.	Risico	Kans (10 = groot; 1 = klein)	Impact (10 = groot; 1 = klein)	Termijn (1=kort; 2=middellang; 3=lang)
1	Docenten zien de meerwaarde van Wikiwijs niet/gebruiken Wikiwijs niet	5	9	2
2	Individuele collectiehouders delen hun collecties niet op Wikiwijs	6	8	1
3	Het is niet mogelijk om alle (bestaande) initiatieven te koppelen aan het Wikiwijs-platform	7	6	2
4	Nieuwe technologie voor metadatering is moeilijk te ontwikkelen	6	5	3
5	Docenten ontwikkelen/arrangeren veel minder dan verwacht	6	5	2
6	Onvoldoende wil bij derde partijen om hun leermateriaal binnen Wikiwijs vindbaar te maken, o.a. door middel van metadateren.	4	6	2
7	Leerlijnen-vocabulaires worden niet snel genoeg geïmplementeerd	6	7	2
8	Sociale metadata wordt onvoldoende ingebracht	4	7	1
9	NL LOM wordt te laat geïmplementeerd	5	6	2

1	<p><u>Docenten zien de meerwaarde van Wikiwijs niet/gebruiken Wikiwijs niet:</u></p> <ul style="list-style-type: none"> <li>▪ Grote nadruk op goede communicatie en uitleg</li> <li>▪ Open inbreng docenten, 24 x 7</li> <li>▪ Goede ondersteuning, zowel online als fysiek</li> <li>▪ Brede ondersteuning, op alle aspecten rondom (open) digitaal leermateriaal (ontwikkelen, metadateren, auteursrechten, etc.)</li> <li>▪ Gebruiksvriendelijkheid voortdurend blijven verbeteren</li> </ul>
---	---

2	<p><u>Individuele collectiehouders delen hun collecties niet</u></p> <ul style="list-style-type: none"> <li>▪ Informatie over meerwaarde van delen van collecties</li> <li>▪ Advies over hoe om te gaan met CC<sup>11</sup> licenties</li> <li>▪ Oplossen van metadatering- en licentieproblemen, alleen voor niet-commerciële collecties</li> </ul>
3	<p><u>Het is niet mogelijk om alle (bestaande) initiatieven te koppelen aan het Wikiwijsplatform:</u></p> <ul style="list-style-type: none"> <li>▪ Zoveel mogelijk afstemming in bestaande initiatieven en ondersteunen van nieuwe initiatieven</li> <li>▪ Het koppelen afzonderlijk begroten in het activiteitenplan</li> <li>▪ Het hanteren van standaarden (via Edustandaard)</li> <li>▪ Het doorontwikkelen van standaarden in overleg met betrokken partijen</li> </ul>
4	<p><u>Nieuwe technologie voor metadatering is moeilijk te ontwikkelen:</u></p> <ul style="list-style-type: none"> <li>▪ Externe review technologische mogelijkheden</li> <li>▪ Samenwerking met vergelijkbare (internationale) initiatieven</li> <li>▪ Inzet van sociale metadata ter aanvulling of vervanging van metadatering</li> </ul>
5	<p><u>Docenten ontwikkelen/arrangeren veel minder dan verwacht:</u></p> <ul style="list-style-type: none"> <li>▪ Goede communicatie</li> <li>▪ Goede ondersteuning (online, workshops, servicedesk, training door derden)</li> <li>▪ Maatregelen om het ontwikkelen van open leer materiaal breder trekken dan de docent alleen (ook instellingen, management en vaksecties intensief benaderen)</li> <li>▪ Stimuleren van ontwikkeling van beleid op sector- en schoolorganisatieniveau</li> <li>▪ Nadrukkelijk schouder aan schouder optrekken met de bestaande initiatieven en elkaar versterken</li> </ul>
6	<p><u>Onvoldoende wil bij derde partijen om hun leer materiaal binnen Wikiwijs vindbaar te maken:</u></p> <ul style="list-style-type: none"> <li>▪ Goede en intensieve afstemming in een zo vroeg mogelijk stadium</li> <li>▪ Intensieve inzet stuurgroep leden Wikiwijs</li> <li>▪ Ondersteuning bieden bij arbeidsintensief werk, zoals metadateren</li> <li>▪ Meerdere licentie-mogelijkheden bieden</li> </ul>

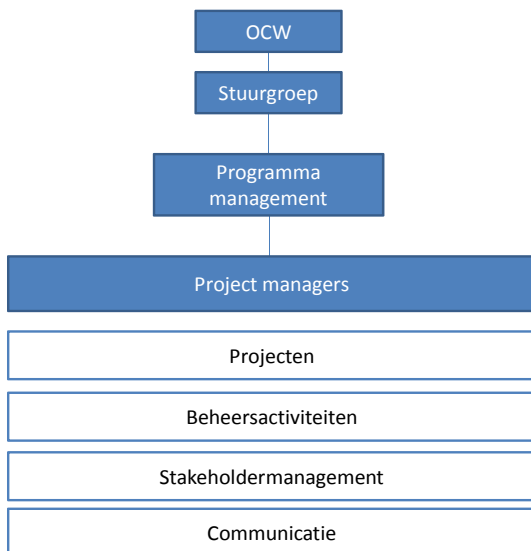
<sup>11</sup> CC = Creative Commons; licentiestructuur voor open content die aangeeft onder welke voorwaarden content hergebruikt mag worden.

7	<p><u>Leerlijnen vocabulaires wordt niet snel genoeg geïmplementeerd</u></p> <ul style="list-style-type: none"> <li>▪ Samenwerking met SLO intensiveren</li> <li>▪ Collectiehouders worden meer gefaciliteerd bij metadateren</li> <li>▪ Centrale metadatering</li> <li>▪ Automatische metadatering</li> </ul>
8	<p><u>Sociale metadata wordt onvoldoende ingebracht</u></p> <ul style="list-style-type: none"> <li>▪ Samenwerkingsovereenkomst of leveringsovereenkomst met SLO en/of andere partijen afspreken</li> <li>▪ Aanvullende financiering van ontwikkeling van leerlijnen</li> </ul>
9	<p><u>NL LOM wordt te laat geïmplementeerd</u></p> <ul style="list-style-type: none"> <li>▪ Implementatie NL LOM bij Edurep en collectiehouders monitoren en eventueel laten ondersteunen vanuit Edustandaard.</li> </ul>

## 7. PROGRAMMA ORGANISATIE

### Besturingsmodel

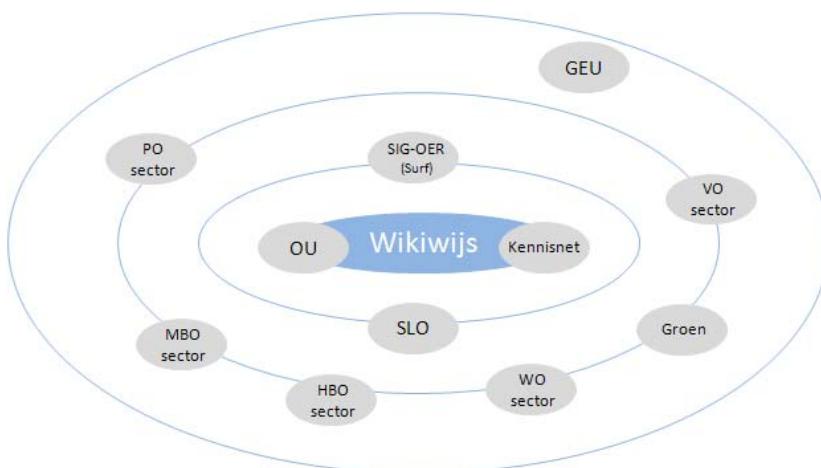
Opdrachtgever en subsidieverstrekker is het ministerie van OCW. Het ministerie heeft de regie over Wikiwijs neergelegd bij de Open Universiteit en Kennisnet. De stuurgroep bestaat uit de vertegenwoordigers op directie- en bestuursniveau van de Open Universiteit en Kennisnet. Zij is verantwoordelijk voor het opstellen van de benodigde kaders en borgt dat de voortgang binnen deze kaders verloopt. Over deze voortgang legt ze per kwartaal verantwoording af aan het ministerie van OCW. Zie ook de planning- en controlcyclus. De onderstaande figuur laat de organisatiestructuur van het programma zien:



Sturingsmodel Programma Wikiwijs

### Betrokkenheid stakeholders

Met stakeholders wil Wikiwijs in gesprek over de wijze waarop zij bij Wikiwijs betrokken kunnen worden. Het uitgangspunt daarbij is dat tussen stakeholders verschillen bestaan in de mate waarop zij betrokken (willen) worden. In de figuur 'Stakeholders Wikiwijs' is dit met behulp van ringen aangegeven. Ter illustratie is in de figuur een eerste indeling gemaakt, waarbij geldt dat dit figuur wordt aangepast wanneer met stakeholders afspraken zijn gemaakt.



Stakeholders Wikiwijs

### Projecten

De projecten zoals deze reeds zijn benoemd, bestaan uit verschillende activiteiten die naast projectmatige activiteiten ook bestaan uit activiteiten van meer operationele aard, de beheersactiviteiten. Het gaat hierbij om bijvoorbeeld releasemanagement, versiebeheer, servicedesk en reguliere communicatie als redactie en nieuwsbrief. Het is de taak van de programmamanager om ervoor zorg te dragen dat de afhankelijkheden en synergie tussen de verschillende activiteiten bewaakt worden.

Het stakeholdermanagement wordt gecoördineerd door de programmamanager, maar ook de stuurgroep en projectleiders zullen hieraan een belangrijke bijdrage leveren. Verder zal ook de opdrachtgever worden geïnformeerd en waar nodig, betrokken bij de relatie met stakeholders.

---

## AANPASSING PROJECTEN EN BEHEERSORGANISATIE

De programmaorganisatie van Wikiwijs zal op een aantal punten worden aangepast aan de nieuwe fase waarin Wikiwijs zich zal bevinden. De indeling hiervan zal een onderscheid gaan maken tussen activiteiten die projectmatig zijn georganiseerd en activiteiten die operationeel van aard zijn. Deze operationele activiteiten zijn de resultaten van de verschillende projecten die voor een deel bestaan uit operationele processen, vaak ondergebracht in de staande organisaties van de deelnemende organisaties.

De transitie van project- naar beheersorganisatie is medio 2010 reeds ingezet en zal medio 2011 verder worden verankerd. In beide aspecten van het programma is het programmamanager de coördinerende factor en rapporteert het hierover naar de stuurgroep Wikiwijs en de opdrachtgever. Richting het einde van dit programma zal naar verhouding het aantal operationele activiteiten verder toenemen. Na afloop van het programma zullen de beheersmatige activiteiten voortgezet worden door Stichting Kennisnet en de Open Universiteit. Daarbij zullen die activiteiten worden uitgevoerd die het mogelijk maken dat Wikiwijs voor gebruikers en andere stakeholders functioneel blijft op een gelijkwaardig niveau, inclusief de ondersteuning van gebruikers.

---

## PROPOSITIE MANAGEMENT

Het propositiemanagement valt onder de eindverantwoordelijkheid van de programmamanager. Het heeft als doel de beoogde baten voor de verschillende doelgroepen van Wikiwijs te realiseren en daarbij de noodzakelijke proposities die Wikiwijs levert te managen. Dat betekent dat er verschillende doelgroepen moeten worden onderscheiden (gebruikers, collectiehouders, leveranciers van applicaties etc.) en dat per doelgroep onderzocht en bepaald wordt welke toegevoegde waarde Wikiwijs voor deze doelgroep heeft. Vervolgens moet deze waarde worden gecommuniceerd. Een belangrijk aspect van propositiemanagement is daarom relatiemanagement, voor zover het aantal partijen inzichtelijk en individueel benaderbaar is. Wanneer het gaat om de benadering van gebruikers en potentiële collectiehouders en keurmerkgroepen zal communicatie via andere kanalen zoals congressen, online community's, etc. nodig zijn. Met de stuurgroep worden de bestaande en nieuw te ontwikkelen proposities afgestemd.

---

## STAKEHOLDERMANAGEMENT

Het stakeholdermanagement van Wikiwijs is een integraal onderdeel van het programma en wordt op het niveau van zowel de stuurgroep als de programmamanager en de projectleiders uitgevoerd. De programmamanager coördineert het stakeholdermanagement en stuurt hierbij op synergie en samenhang tussen de verschillende activiteiten met stakeholders. De opdrachtgever wordt waar nodig geïnformeerd over de voortgang met verschillende stakeholders, in het bijzonder van partijen waar zij zelf als opdrachtgever/financier optreedt.

Grofweg zijn er vier soorten stakeholders van Wikiwijs.

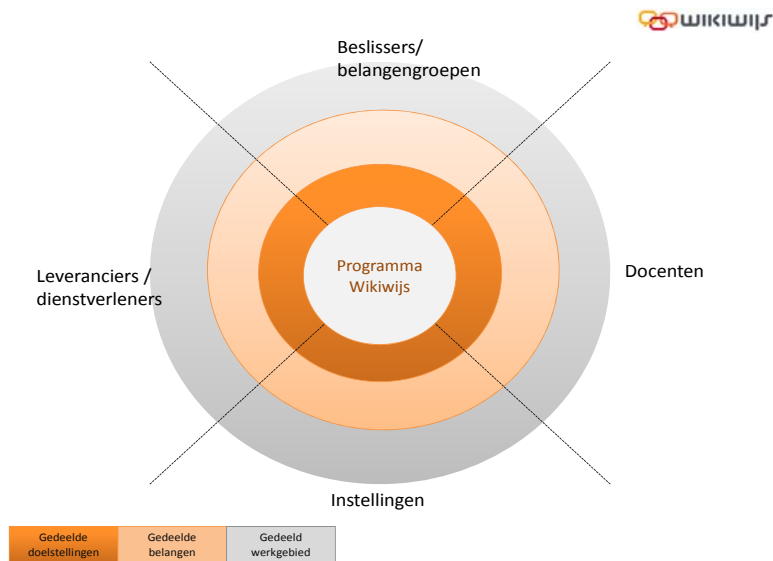
1. Gebruikers (docenten, studenten)
2. Beslissers/belangengroepen
3. Leveranciers/dienstverleners
4. Onderwijsinstellingen

Met partijen uit al deze categorieën onderhoudt Wikiwijs contacten en onderzoekt de gemeenschappelijke belangen en mogelijkheden. Dit leidt al dan niet tot een bepaalde vorm van samenwerking.

Hierin worden de volgende niveaus van stakeholders onderscheiden:

- **Gedeeld werkgebied.** Hierbij is enkel sprake van een gemeenschappelijk werkgebied, zonder dat er concrete overlap is in activiteiten of belangen. Op dit niveau wordt gemonitord wat de wederzijdse ontwikkelingen zijn en worden partijen enkel geïnformeerd over Wikiwijs. In slechts een beperkt aantal gevallen is er bilateraal contact.
- **Gedeeld belang.** Hierbij zijn er belangen die elkaar overlappen, wat zowel kansen als risico's kan inhouden. In dit geval is er in bijna alle gevallen bilateraal contact met de organisatie om dit verder te onderzoeken en eventueel vervolgafspraken te maken.
- **Gedeelde doelstellingen.** Hierbij wordt vanuit doelstellingsniveau samengewerkt en wordt concreet benoemd welke activiteiten samen worden uitgevoerd. Dit kan worden vastgelegd in een samenwerkingsovereenkomst om de wederzijdse afhankelijkheden te borgen en de randvoorwaarden te bepalen. In de toekomst zullen er meerdere partijen een nauwe samenwerking hebben, zoals ook beschreven in het eindbeeld van Wikiwijs, in het bijzonder ten aanzien van het eigenaarschap van Wikiwijs (hoofdstuk Meerjarendoelstellingen 2011-2013).

In het geval wanneer Wikiwijs opdrachtgever is (bijvoorbeeld voor het bouwen aan het platform) wordt altijd een overeenkomst afgesloten.



## LIJST VAN STAKEHOLDERS

Hieronder volgt een overzicht van de belangrijkste stakeholders van dit moment. De lijst is primair gerangschikt naar sectoren, waarbij een aantal partijen in meerdere sectoren actief zijn. Daarbij zijn er ook stakeholders die per definitie in meerdere sectoren actief zijn.

### po-sector

- PO-Raad
- SLO
- Digischool
- pabo's
- SBL/Coöperatie Leraren
- Natonco

### vo-sector

- VO-raad/IP-VO
- Digischool
- SLO
- Freudenthal instituut
- OVC
- Lerarenopleidingen
- SBL/Coöperatie Leraren

**mbo-sector**

- MBO Raad
- SamboICT
- Stichting Consortium Beroepsonderwijs
- Stichting Praktijkleren
- MBO Taal en rekenen
- SLO
- Digischool
- Kenniscentra / Colo
- SBL/Coöperatie Leraren

**groene sector**

- Groene Kennis Coöperatie
- Het Ontwikkelcentrum
- AOC Raad

**hbo-sector**

- HBO-raad
- SURFfoundation
- SURFnet
- Netwerk Open Hogeschool
- Fontys Hogescholen
- de Haagse Hogeschool
- Hogeschool van Arnhem en Nijmegen

**universitaire sector**

- VSNU
- SURFfoundation
- SURFnet
- TU Delft
- Universiteit Leiden
- Rijksuniversiteit Groningen

**overige stakeholders**

- AOB
- CNV Onderwijs
- VVVO
- GEU
- ELO partijen
- LPC's
- VVEA
- SBL
- ISO
- LSVB
- LAKS
- Stichting Kennisnet
- Open Universiteit

### BEGROTINGSCYCLUS

Jaarlijks wordt een activiteitenplan inclusief begroting opgesteld waarin de doelstellingen, aanpak, activiteiten en vereiste middelen worden beschreven. Hierbij wordt de verbinding gemaakt met de uitgangspunten en meerjarendoelstellingen van het Wikiwijs programmaplan. Waar bijstelling nodig is, of sprake is van gewijzigde uitgangspunten en/of omstandigheden zal dit vooraf met de opdrachtgever worden besproken.

Op basis van dit jaarplan zal de toewijzing van het jaarbudget door de opdrachtgever plaatsvinden. De afspraken en voorwaarden hiervan worden opgesteld in de beschikking van de subsidie 2011-2013.

Het ministerie van OCW houdt in haar rol van subsidieverstrekker toezicht op de voortgang en bijsturen waar nodig. De stuurgroep Wikiwijs is als opdrachtgever verantwoordelijk voor de directe sturing op resultaten, planning en middelen. Er zullen hiertoe, conform de beschikking voor het lopende programma, afspraken worden gemaakt ten aanzien van rapportage, resultaten en afwijkingen van de beoogde resultaten. Momenteel wordt ieder kwartaal hierover gerapporteerd door de stuurgroep Wikiwijs aan OCW.

Daarnaast zijn er geurende de programmaperiode 'go/no-go' momenten te benomen waarbij heroverwogen kan worden of, en hoe het programma Wikiwijs zal worden voortgezet. Een dergelijk besluit wordt genomen op basis van de doelstellingen en de randvoorwaarden die in het programmaplan zijn vastgesteld. Hierbij wordt expliciet gebruik gemaakt van kennis en ervaringen die in de eerdere fase(s) zijn opgedaan ten aanzien van resultaten, risico's, afhankelijkheden, planning, etcetera. Hierdoor kunnen het programmavoorstel en de onderliggende projectplannen voor volgende fases in meer detail worden opgesteld en indien nodig bijgesteld om een goede afweging te maken over het vervolg.

### VERANTWOORDING

Ieder kwartaal zal er binnen 30 dagen een kwartaal rapportage worden geleverd aan de opdrachtgevers waarin de voortgang, issues en financiën zullen worden gerapporteerd en toegelicht. Op basis van de kwalitatieve en kwantitatieve resultaten zal een toelichting gegeven worden.

Aan het eind van ieder jaar zal in beide organisaties de accountant gevraagd worden de cijfers van het Wikiwijs programma te controleren en goed te bevinden.

## 9. GEBRUIKTE BRONNEN (MET QR CODES)

Advies onderwijsraad: Onderwijs en open leermiddelen 2008

[http://www.onderwijsraad.nl/upload/publicaties/273/documenten/onderwijs\\_en\\_open\\_leermiddelen.pdf](http://www.onderwijsraad.nl/upload/publicaties/273/documenten/onderwijs_en_open_leermiddelen.pdf)



Kennisnet Vier in Balans Monitor 2009

[http://www.kennisnet.nl/cpb/onderzoek/docs/4IB2009\\_NL\\_def.pdf](http://www.kennisnet.nl/cpb/onderzoek/docs/4IB2009_NL_def.pdf)



Kennisnet Vier in Balans Monitor 2010

<http://onderzoek.kennisnet.nl/vierinbalansmonitor>



Nul meting Wikiwijs 2009

<http://content.wikiwijs.nl/nulmetingwikiwijs2009>



MKBA Wikiwijs

[MKBA Wikiwijs RIGO](#)



SLO Leermiddelen monitor 2010-2011

<http://www.slo.nl/leermiddelenmonitor>



## 10. RELEVANTE ONTWIKKELINGEN

Sinds de start van Wikiwijs in 2009 zijn er tal van relevante ontwikkelingen geweest op het gebied van onderwijs, leer materiaal en maatschappij. In ieder geval moet voortdurend worden gemonitord of Wikiwijs nog wel aansluit bij de lopende ontwikkelingen op onderwijs gebied, en of Wikiwijs kan profiteren van nieuwe (technologische) ontwikkelingen. Hieronder worden de belangrijkste ontwikkelingen weergegeven die van invloed zijn op Wikiwijs.

### ONTWIKKELINGEN OP GEBIED VAN LEERMATERIAAL

Sinds het begin van Wikiwijs is er veel beweging geweest rond het thema open leer materiaal. Zowel in de private als de publieke sector sluit dit aan bij de ontwikkeling van meer flexibel onderwijs. Er is steeds meer ambitie om met open leer materiaal aan de slag te gaan, zowel op sector niveau (VO-Content, Groen), school(vereniging) als onder docenten. Dit laatste blijkt ook uit de nul-meting die is verricht in het kader van Wikiwijs.

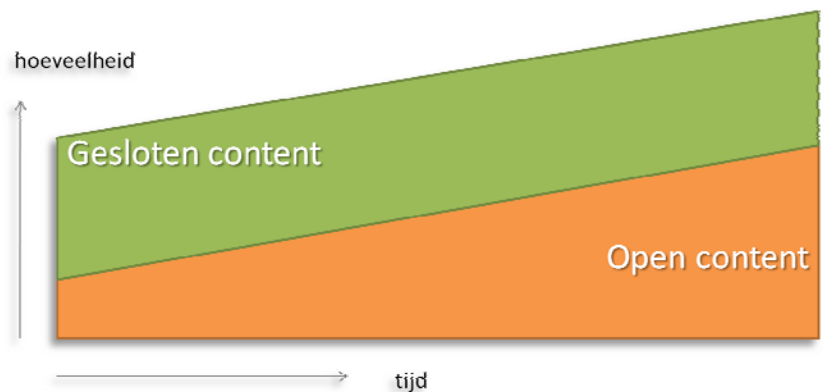
De beweging komt ook tot uitdrukking in het gebruik van leer materiaal in community's (zoals Digischool, Klascement ) waar een duidelijke stijging wordt waargenomen in zowel het delen als het gebruiken van digitaal leer materiaal. Ook uitgevers en distributeurs onderzoeken de mogelijkheden om meer met (open) digitaal leer materiaal te doen en hebben verschillende digitale producten ontwikkeld waar in meer of minder mate de mogelijkheid tot aanpassen of actualiseren geboden wordt. Van open leer materiaal is hier echter nog geen sprake.

Het blijft belangrijk om de trends en ontwikkelingen op dit gebied nauwgezet te volgen. Hoewel het moeilijk is om voorspellingen in de tijd te voorspellen worden wel de volgende relevante ontwikkelingen onderkend:

- De behoefte aan flexibel en aanpasbaar leer materiaal zal de komende tijd toenemen door de wens om gedifferentieerd onderwijs te kunnen bieden.
- De wens van scholen(-verenigingen) om zich te kunnen profileren en te onderscheiden op kwaliteit draagt ook aan de behoefte aan meer flexibel en aanpasbaar leer materiaal. Scholen en schoolverenigingen ontwikkelen in toenemende mate hun eigen materialen, vaak vanuit een bestaand samenwerkingsverband zoals de Stichting het Zelfstandig Gymnasium.
- De ontwikkeling van flexibel en aanpasbaar leer materiaal is, zowel publiek als privaat, moeilijk te voorzien van een (commercieel) verdienmodel.
- Tegelijkertijd zullen er, gezien de huidige budgetdruk, weinig mogelijkheden zijn om meer geld in te zetten voor de aankoop van meer flexibel en aanpasbaar leer materiaal. Ook het zelfstandig ontwikkelen (als docent of school) van leer materiaal zal hierdoor onder druk te komen staan.
- De professionele ruimte van de docent wordt versterkt, ook ten aanzien van de keuze van leer materiaal

Hierdoor ontstaat een situatie waarin gelijktijdig meer kwaliteit wordt gevraagd, terwijl er minder middelen beschikbaar zijn.

Een dergelijke ontwikkeling kan bijdragen aan Wikiwijs omdat hierdoor wordt gefaciliteerd dat er leer materiaal worden gedeeld en hergebruikt, met positieve effecten op de beschikbaarheid van meer en diverse leer materiaal, zonder dat dit meerkosten met zich meebrengt. De groei in de behoefte en het gebruik van leer materiaal zal dus, zeker op langere termijn, in deze visie voor het belangrijkste gedeelte mogelijk worden gemaakt door de toename van open leer materiaal. Dit wordt geïllustreerd met bovenstaande diagram.



### TECHNOLOGISCHE ONTWIKKELINGEN

Wikiwijs heeft groot belang bij verschillende technologische ontwikkelingen, gezien de mate waarin Wikiwijs opgebouwd is met verschillende technische diensten en de wijze waarop en de mate waarin ict oplossingen door docenten worden gebruikt.

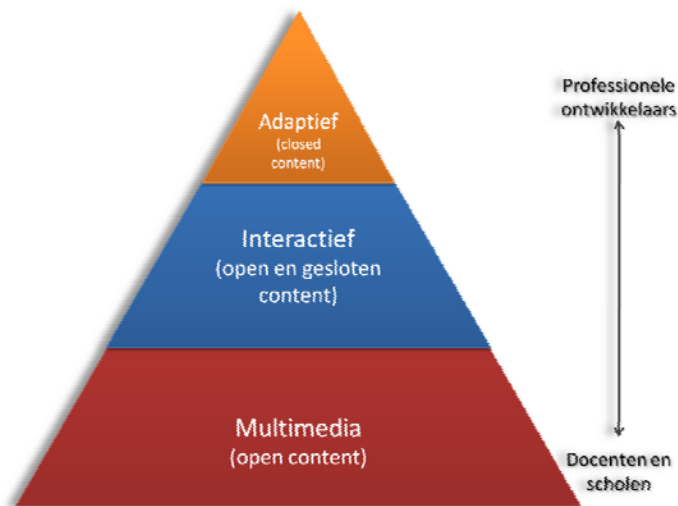
Daarom wordt voortdurend onderzocht welke technologische ontwikkelingen gaande zijn, hoe Wikiwijs hiervan kan profiteren en op welke wijze Wikiwijs bepaalde ontwikkelingen kan beïnvloeden.

Een aantal trends wordt in ieder geval als relevant gezien:

- Het **zoeken, maken en delen van leermateriaal** in het algemeen wordt in toenemende mate gefaciliteerd door vrij of goedkoop beschikbare tools. Het gaat te ver om hier een overzicht van al deze mogelijkheden te schetsen. Als voorbeeld kunnen we Google docs noemen waar gebruikers gratis tools vinden om leermateriaal te maken, hier samen aan te werken en met anderen te delen. Niet voor niets heeft SURF een overeenkomst gesloten waarbij SURF gebruikers makkelijk toegang krijgen tot deze applicaties.

Zoals hierboven reeds benoemd leidt dit tot een groei van digitaal leermateriaal die door docenten en scholen zelf is ontwikkeld. Daarbij treedt ook een verschuiving op in het soort materiaal dat op gebruikers niveau wordt ontwikkeld. Werd er 15 jaar geleden voornamelijk platte digitale content gemaakt, zoals tekstdocumenten en presentaties, nu kunnen ook makkelijke interactieve content zoals opdrachten en testen worden ontwikkeld. Alleen op het gebied van adaptieve content ligt de drempel nog vrij hoog, de verwachting is echter dat ook hiervoor applicatie beschikbaar zullen komen die de ontwikkeling hiervan binnen handbereik zullen brengen.

Gevolg hiervan is, zie het onderstaande diagram, dat het creëren van toegevoegde waarde van content lastiger zal worden. Dit is overigens een ontwikkeling die voor veel contentproducenten, ook buiten het onderwijs, een uitdaging geeft. Hoewel er op dit moment een gunstig verdienmodel is voor leermateriaal in het algemeen, ligt dit voor digitaal leermateriaal anders zo geven ook educatieve uitgeverijen aan.



- **De vindbaarheid van leermateriaal wordt vergroot door nieuwe ontwikkelingen op het gebied van metadatering.** Bij het aansluiten van collecties op Wikiwijs (of Edurep) of het uploaden van content in Wikiwijs is het metadateren een vereiste. Een extra inspanning wordt gevraagd voor het implementeren van nieuwe standaarden zoals NL-LOM en leerlijnen vocabulaires. Hoewel deze inspanning voor de eindgebruikers essentieel is, zien we dat dit een drempel vormt voor gebruikers en collectiehouders om content in Wikiwijs in te brengen. Hier zal van twee kanten op worden geanticipeerd, namelijk door
  - In te spelen op nieuwe technologieën zoals Semantisch web/ Resource Description Framework (RDF). Deze technologieën zullen de vindbaarheid van content sterk vergroten.
  - Onderzoek of metadateren kan worden vergemakkelijkt door dit ook buiten de collectie te laten plaatsvinden, door derde partijen (zoals expertisecentra).
  - Daarnaast zal het voor collectiehouders zo aantrekkelijk mogelijk moeten worden gemaakt om hun collecties/content vindbaar te maken door actief te sturen op de toegevoegde waarde Wikiwijs voor hen heeft in termen van gebruikstatistieken, publicitaire aandacht en verrijking van content door gebruikers. Dit sluit aan bij de doelstelling van Wikiwijs om publiek gefinancierde collecties moeten publiek toegankelijk en bruikbaar te laten worden (zie ook meerjaren doelstellingen).